

ΚΕΦΑΛΑΙΟ 14

Ηλεκτρονικό Ταχυδρομείο



Εισαγωγή

Το Ηλεκτρονικό Ταχυδρομείο είναι μια μορφή ταχυδρομείου, με το οποίο μπορούμε να στείλουμε μηνύματα ή δεδομένα σε ηλεκτρονική μορφή. Τα μηνύματα που στέλνουμε με το Ηλεκτρονικό Ταχυδρομείο είναι γνωστά με τον όρο: «e-mail».

- ✓ Τι χρειαζόμαστε, όμως, για να στείλουμε ένα ηλεκτρονικό μήνυμα;
- ✓ Πώς μπορούμε να συντάξουμε και να στείλουμε ένα ηλεκτρονικό μήνυμα μέσω του υπολογιστή μας;
- ✓ Αν στο παραδοσιακό ταχυδρομείο χρησιμοποιούμε τη διεύθυνση του σπιτιού μας, για να λάβουμε ένα γράμμα, ποια διεύθυνση χρησιμοποιούμε στο Ηλεκτρονικό Ταχυδρομείο;

Στο Κεφάλαιο που ακολουθεί θα έχουμε την ευκαιρία να μάθουμε πώς να διαχειριζόμαστε το Ηλεκτρονικό Ταχυδρομείο, ώστε να στέλνουμε γρήγορα τα δικά μας μηνύματα.



Λέξεις Κλειδιά

Ηλεκτρονικό ταχυδρομείο (e-mail), Διεύθυνση Ηλεκτρονικού Ταχυδρομείου, Προγράμματα Διαχείρισης Ηλεκτρονικής Αλληλογραφίας



Η ανάγκη του ανθρώπου για μετάδοση πληροφοριών και επικοινωνία από απόσταση υπήρχε από την αρχή της εξέλιξης του πολιτισμού.

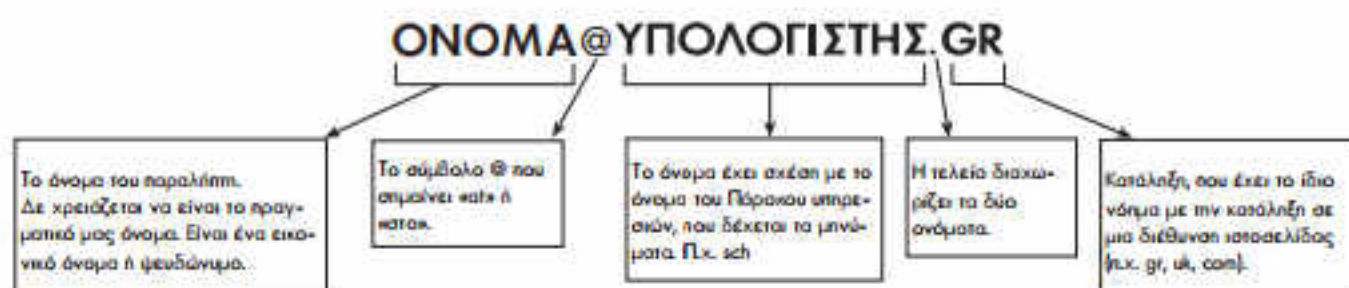
- Το 515 π.Χ. ο Δαρείος ο Α΄ ιδρύει ένα οργανωμένο δίκτυο ανταλλαγής γραπτών μηνυμάτων με σταθμούς μεταγωγής. Ο ταχυδρόμος που μετέφερε ένα μήνυμα, άλλαζε στους σταθμούς μεταγωγής το κουρασμένο άλογο το οποίο ήππευε με άλλο ξεκούραστο, για να μεταφέρει πιο γρήγορα τα μηνύματα.
- Το 400 έως 330 π.Χ. στην αρχαία Ελλάδα γίνεται συστηματική χρήση ταχυδρομικών περιστεριών.
- Το 60 π.Χ. ο Ιούλιος Καίσαρας οργανώνει τακτικό ταχυδρομείο σε όλη τη Ρωμαϊκή επικράτεια, με μέση ταχύτητα μεταφοράς μηνυμάτων τα 6 χιλιόμετρα την ώρα.
- Το 1836 κατοχυρώνεται η πρώτη επίσημη πατέντα για τον τηλεγράφο, ένα σύστημα μεταφοράς γραπτών μηνυμάτων, που χρησιμοποιεί για τη μεταφορά τους καλώδια παρόμοια με τα τηλεφωνικά.

Με τον τηλεγράφο η ταχύτητα μεταφοράς γραπτών μηνυμάτων αποσυνδέεται από την ταχύτητα των μέσων μεταφοράς. Η μεταφορά μηνυμάτων με ηλεκτρικά σήματα έχει τα χαρακτηριστικά της μεγαλύτερης ταχύτητας μεταφοράς αλλά και της αξιοπιστίας (όχι δηλαδή το μήνυμα φτάνει με σιγουριά στον προορισμό του). Με τη διάδοση των υπολογιστών γεννήθηκε η ανάγκη για ηλεκτρονική επικοινωνία και ανταλλαγή δεδομένων μεταξύ δύο μακρινών υπολογιστών. Το 1971 ο Ρέι Τόμπλινσον (Ray Tomlinson) δημιούργησε την πρώτη εφαρμογή Ηλεκτρονικού Ταχυδρομείου. Σήμερα σε πολλές χώρες ο αριθμός των μηνυμάτων μέσω Ηλεκτρονικού Ταχυδρομείου έχει ξεπεράσει κατά πολύ τον αριθμό των γραμμάτων που διακινούνται με το παραδοσιακό ταχυδρομείο.

14.1 Η ηλεκτρονική διεύθυνση

Στο παραδοσιακό ταχυδρομείο η διεύθυνση κάθε σπιτιού είναι μοναδική, για να επιδιόχονται τα γράμματα με ακρίβεια. Αν θέλουμε να παίρνουμε με σιγουριά την αλληλογραφία μας, χωρίς όμως να έχουμε σταθερή κατοικία, τότε μπορούμε να νοικιάσουμε μια ταχυδρομική θυρίδα. Η ταχυδρομική θυρίδα είναι ένα κλειδωμένο ντουλαπάκι σε μια μεγάλη ντουλάπα του ταχυδρομείου, το κλειδί του οποίου έχουμε

μόνο εμείς. Με ανάλογο τρόπο λειτουργεί και το Ηλεκτρονικό Ταχυδρομείο. Ο κάθε παραλήπτης έχει μια **ηλεκτρονική διεύθυνση**, η οποία είναι μοναδική και έχει τη μορφή:



Η χρήση μιας ηλεκτρονικής διεύθυνσης είναι παρόμοια με τη χρήση της ταχυδρομικής θυρίδας. Αν θέλετε να στείλετε ένα μήνυμα στους συγγραφείς του βιβλίου (παραλήπτες) στη διεύθυνση infobook@sch.gr, το μήνυμά σας θα επιδοθεί στον κεντρικό υπολογιστή που φέρει το όνομα sch.gr. Το μήνυμα θα αποθηκευτεί σε έναν ειδικό αποθηκευτικό χώρο του υπολογιστή, στον οποίο έχουν πρόσβαση μόνο οι παραλήπτες. Για να παραλάβουν τελικά τα μηνύματά τους οι παραλήπτες, μπορούν να συνδεθούν, από οποιονδήποτε υπολογιστή, με τον κεντρικό υπολογιστή και με τη χρήση μυστικού κωδικού πρόσβασης να διαβάσουν τα μηνύματα που τους έχουμε στείλει.

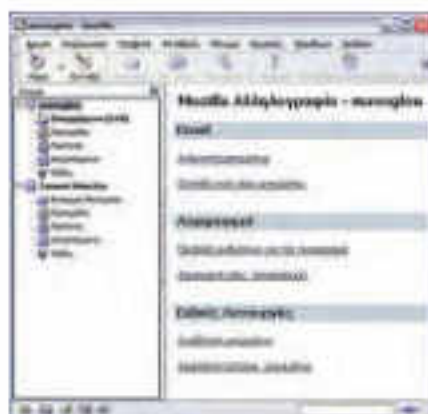


Εικόνα 14.1. Η ανταλλαγή ηλεκτρονικών μηνυμάτων είναι το ίδιο εύκολη, όσο μεγάλη κι αν είναι η πραγματική απόσταση μεταξύ αποστολέα και παραλήπτη.

14.2 Το περιβάλλον του Ηλεκτρονικού Ταχυδρομείου (e-mail)

Συνήθως διαβάζουμε και στέλνουμε τα ηλεκτρονικά μας μηνύματα με ειδικά προγράμματα. Με αυτά τα προγράμματα αρχειοθετούνται όλα τα μηνύματα που έχουμε παραλάβει στον υπολογιστή μας καθώς και τα μηνύματα που στέλνουμε.



Στην Εικόνα 14.2 βλέπουμε το περιβάλλον εργασίας δύο διαφορετικών Προγραμμάτων Διαχείρισης Ηλεκτρονικής Αλληλογραφίας. Υπάρχουν πολλά διαφορετικά προγράμματα, αλλά έχουν παρόμοιες λειτουργίες.



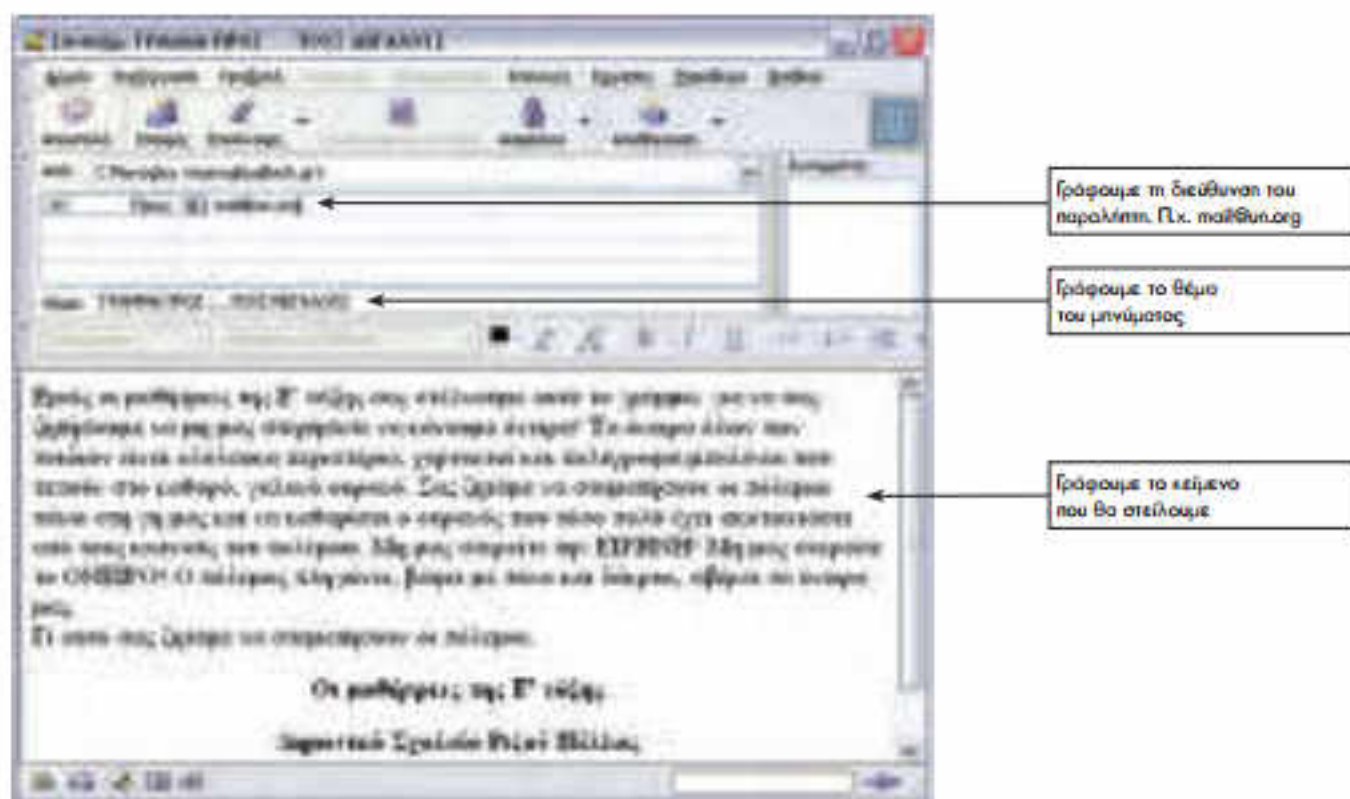
Εικόνα 14.2. Τα προγράμματα για τη διαχείριση Ηλεκτρονικού Ταχυδρομείου: Mozilla και Outlook Express

14.3 Σύνθεση και αποστολή ηλεκτρονικού μηνύματος

Το Ηλεκτρονικό Ταχυδρομείο συμβάλλει στην ανάπτυξη της γραπτής επικοινωνίας. Παρά τη διάδοση της τηλεφωνικής επικοινωνίας ένα γραπτό μήνυμα έχει τη δική του βαρύτητα και αξία. Ένα γραπτό μήνυμα είναι ένα κείμενο που αποτυπώνεται, διατηρείται, αλλά και μεταδίδεται σε άλλους. Το Ηλεκτρονικό Ταχυδρομείο δεν είναι μια ανταλλαγή σύντομων μηνυμάτων, όπως τα μηνύματα του κινητού τηλεφώνου. Παλλές φορές μπορούμε να το χρησιμοποιήσουμε, για να ανταλλάξουμε ολοκληρωμένες ιδέες, σκέψεις ή συναισθήματα με άλλους συνανθρώπους μας, όπως το ηλεκτρονικό μήνυμα στην Εικόνα 14.3.

Με την επιλογή Δημιουργία  στο πρόγραμμα Outlook Express ή Σύνταξη  στο πρόγραμμα Mozilla μπορούμε να δημιουργήσουμε το μήνυμα που θέλουμε να στείλουμε.

Στη συνέχεια μπορούμε να αποστείλουμε το μήνυμα που συντάξαμε στον παραλήπτη του, επιλέγοντας τα κατάλληλα εικονίδια που σχετίζονται με τη λειτουργία της αποστολής.

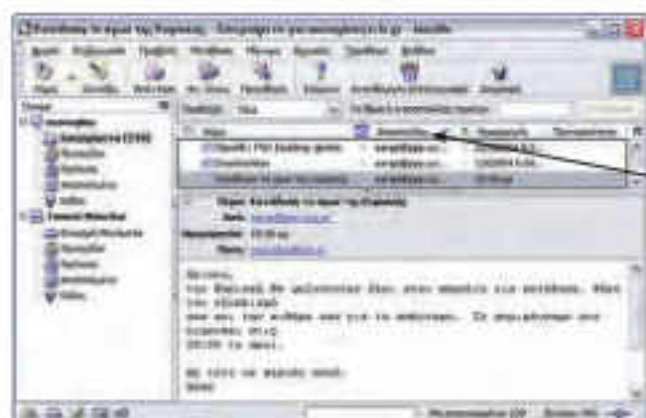


Εικόνα 14.3. Σύνταξη ενός ηλεκτρονικού μηνύματος στο πρόγραμμα Mozilla

14.4 Παράδειγμα ανάγνωσης Ηλεκτρονικού Ταχυδρομείου

Για να διαβάσουμε τα μηνύματα που μας έχουν στείλει, αρκεί να επιλέξουμε τα «Εισερχόμενα» στο πρόγραμμα ηλεκτρονικής αλληλογραφίας. Στην Εικόνα 14.4 μπορούμε να διακρίνουμε τα στοιχεία που εμφανίζονται κατά την ανάγνωση ενός ηλεκτρονικού μηνύματος.

Σε κάθε ηλεκτρονικό μήνυμα μπορούμε να διακρίνουμε:



Μπορούμε να διαβάσουμε το περιεχόμενο του μηνύματος με απλή επιλογή από τη σειρά που αναφέρει τα στοιχεία του μηνύματος

Εικόνα 14.4. Ανάγνωση ενός ηλεκτρονικού μηνύματος με το πρόγραμμα Mozilla

- Την ημερομηνία και ώρα αποστολής,
- τον αποστολέα και την ηλεκτρονική του διεύθυνση,
- τη λίστα με τους παραλήπτες και τις ηλεκτρονικές τους διευθύνσεις,
- το θέμα του,
- το περιεχόμενό του και
- αν υπάρχουν επισυναπτόμενα αρχεία.

14.5 Πλεονεκτήματα του Ηλεκτρονικού Ταχυδρομείου

Μπορούμε να συναψίσουμε τους λόγους για τους οποίους το Ηλεκτρονικό Ταχυδρομείο χρησιμοποιείται όλο και περισσότερο στους εξής:

1. **Είναι πολύ γρήγορο.** Ένα μήνυμα μπορεί να μεταδοθεί σε λίγα λεπτά στην άλλη άκρη της γης μεταφέροντας κείμενο, ήχο, εικόνα ή βίντεο.
2. **Είναι αξιόπιστο.** Για μεγαλύτερη ασφάλεια σε σημαντικά μηνύματα είναι καλό να ζητάμε απαντητικό μήνυμα με επιβεβαίωση παραλαβής.
3. **Είναι οικονομικό.** Η αποστολή ηλεκτρονικών μηνυμάτων δεν κοστίζει τίποτα, αν είμαστε συνδεδεμένοι στο Διαδίκτυο.
4. **Δεν χρειάζεται να είμαστε συνέχεια συνδεδεμένοι στο Διαδίκτυο,** για να μη χάσουμε κάποιο μήνυμα που έχει σταλεί σ' εμάς. Αυτά αποθηκεύονται αυτόματα στη θυρίδα μας. Οποτε και να συνδεθούμε στο Διαδίκτυο, μπορούμε να τα παραλάβουμε και να τα διαβάσουμε.



ΕΡΩΤΗΣΕΙΣ

1. Τι είναι το Ηλεκτρονικό Ταχυδρομείο;
2. Ποια είναι τα πλεονεκτήματα του Ηλεκτρονικού Ταχυδρομείου;
3. Ποια προγράμματα μπορούμε να χρησιμοποιήσουμε στον υπολογιστή μας, για να διαχειριστούμε την ηλεκτρονική μας διεύθυνση;
4. Τι μορφή έχει μια ηλεκτρονική διεύθυνση;

ΑΝΑΚΕΦΑΛΑΙΩΣΗ



Στην ενότητα αυτή συζητήσαμε για το **Διαδίκτυο** και για τις υπηρεσίες που μας προσφέρει. Το Διαδίκτυο αποτελείται από πλήθος υπολογιστών κάθε μορφής, από όλο το κόσμο, που είναι

συνδεδεμένοι μεταξύ τους με τη βοήθεια τηλεπικοινωνιακών γραμμών. Το Διαδίκτυο μέσω των υπηρεσιών που προσφέρει δίνει στο σύγχρονο άνθρωπο τη δυνατότητα πρόσβασης σε πλήθος πληροφοριών καθώς και τη δυνατότητα ανταλλαγής απόψεων. Αυτή η δυνατότητα είναι ανεξάρτητη από το φύλο, την ηλικία, τη θρησκεία, το χρώμα, την καταγωγή, την κοινωνική προέλευσή του. Οι βασικότερες υπηρεσίες του Διαδικτύου είναι ο **Παγκόσμιος Ιστός** και το **Ηλεκτρονικό Ταχυδρομείο**.

Ο **Παγκόσμιος Ιστός (World Wide Web-WWW)** είναι η πιο δημοφιλής υπηρεσία του Διαδικτύου, που μας επιτρέπει με ιδιαίτερα εύκολο τρόπο να έχουμε πρόσβαση σε κάθε είδους πληροφορίες. Αποτελείται από μια τεράστια συλλογή ηλεκτρονικών εγγράφων από όλο τον κόσμο, τις **ιστοσελίδες**, που βρίσκονται αποθηκευμένες σε υπολογιστές του Διαδικτύου.

Οι ιστοσελίδες είναι όλες συνδεδεμένες μεταξύ τους σε μορφή **Υπερκειμένου**, ώστε να μπορούμε να μεταφερόμαστε από τη μία στην άλλη με τη βοήθεια του ποντικιού. Η δομή του Υπερκειμένου μας δίνει τη δυνατότητα να επιλέγουμε το μονοπάτι ανάγνωσης που θα ακολουθήσουμε ανάλογα με το ενδιαφέρον μας και τις πληροφορίες που ψάχνουμε να βρούμε. Για να μπορέσουμε να πλοηγηθούμε στον κόσμο του Παγκόσμιου Ιστού και να δούμε το περιεχόμενο των ιστοσελίδων στην οθόνη του υπολογιστή μας, χρειαζόμαστε ένα **Λογισμικό Πλοήγησης ή Φυλλομετρητή (Browser)**.

Κατά την πλοήγησή μας, όμως, στον Παγκόσμιο Ιστό πρέπει να είμαστε ιδιαίτερα προσεκτικοί. Όλες οι ιστοσελίδες δεν είναι αξιόπιστες. Οποιασδήποτε μπορεί να δημοσιεύσει οτιδήποτε στο Διαδίκτυο. Αξιολογείτε τις πληροφορίες που βρίσκετε και μην ξεχνάτε το αρχικό θέμα, για το οποίο ξεκινήσατε την πλοήγησή σας.

Το **Ηλεκτρονικό Ταχυδρομείο** είναι ένας εύκολος, γρήγορος και οικονομικός τρόπος, για να στέλνουμε ηλεκτρονικές επιστολές στους φίλους μας. Αρκεί οι δύο υπολογιστές που ανταλλάσσουν μηνύματα να μπορούν να συνδεθούν στο Διαδίκτυο και να γνωρίζουμε την ηλεκτρονική διεύθυνση του παραλήπτη.

ΑΣΚΗΣΕΙΣ ΑΥΤΟ-ΑΞΙΟΛΟΓΗΣΗΣ



1. Χαρακτηρίστε τις παρακάτω προτάσεις ως σωστές ή λάθος βάζοντας δίπλα στα αντίστοιχα κελιά Σ ή Λ. Στην περίπτωση που πιστεύετε ότι είναι λανθασμένες σκεφτείτε ποια θα μπορούσε να είναι η αντίστοιχη σωστή πρόταση.

	Προτάσεις Σωτού-Λάθους	Σ ή Λ
1	Στο Διαδίκτυο μπορούν να συνδεθούν μόνο προσωπικοί υπολογιστές.	
2	Ο Παγκόσμιος Ιστός είναι μια υπηρεσία του Διαδικτύου.	
3	Chat σημαίνει να συζητάμε για το Διαδίκτυο.	
4	Το Υπερκείμενο δίνει πολλές δυνατότητες επιλογής στον αναγνώστη.	
5	Το λογισμικό που μας επιτρέπει να διαβάσουμε ένα Υπερκείμενο στον Παγκόσμιο Ιστό είναι το Λογισμικό Πλοήγησης (Browser).	
6	Κάθε ηλεκτρονικό έγγραφο (π.χ. ένα κείμενο από Επεξεργαστή Κειμένου) είναι Υπερκείμενο.	
7	Δύο ιστοσελίδες μπορούν να έχουν την ίδια Διεύθυνση στο Διαδίκτυο.	
8	Όταν επισκεπτόμαστε ένα δικτυακό τόπο, ουσιαστικά επισκεπτόμαστε έναν υπολογιστή του Διαδικτύου που έχει αποθηκευμένη μία συλλογή από ιστοσελίδες.	
9	Όλες οι ιστοσελίδες του Παγκόσμιου Ιστού έχουν αξιόπιστα περιεχόμενα.	
10	Η διεύθυνση του Ηλεκτρονικού Ταχυδρομείου είναι η ίδια για όλα τα μέλη μιας οικογένειας, που ζουν στο ίδιο σπίτι.	
11	Δεν μπορούν να μας στείλουν ένα ηλεκτρονικό μήνυμα, αν δεν έχουμε συνδέσει τον υπολογιστή μας με το Διαδίκτυο.	
12	Η αποστολή μηνύματος με το Ηλεκτρονικό Ταχυδρομείο είναι πιο γρήγορη και οικονομική από αυτή του παραδοσιακού ταχυδρομείου.	

2. Ποια από τις προτεινόμενες επιλογές αποτελεί τη σωστή απάντηση στις παρακάτω προτάσεις;

- A.** Το Διαδίκτυο είναι:
- α. Μία τεράστια συλλογή από ιστοσελίδες
β. Ένα Παγκόσμιο Δίκτυο Υπολογιστών
γ. Λογισμικό περιήγησης ιστοσελίδων
δ. Ένα σύνολο τηλεπικοινωνιακών γραμμών
- B.** Ποιο λογισμικό πρέπει να εγκαταστήσουμε στον υπολογιστή μας, για να μπορέσουμε να περιηγηθούμε στον Παγκόσμιο Ιστό:
- α. το Netscape Navigator
β. το Internet Explorer
γ. το Firefox
δ. όποιο από τα παραπάνω θέλουμε
- Γ.** Για να στείλουμε ένα ηλεκτρονικό μήνυμα με το Ηλεκτρονικό Ταχυδρομείο, πρέπει:
- α. Να πληρώσουμε το ειδικό γραμματόσημο στην εταιρεία που μας παρέχει το Ηλεκτρονικό Ταχυδρομείο.
β. Να έχουμε εγκαταστήσει ένα λογισμικό Επεξεργασίας Κειμένου.
γ. Να έχουμε εγκαταστήσει στον Η/Υ ένα Λογισμικό Πλοήγησης (Φυλλομετρητή).
δ. Να ξέρουμε την ηλεκτρονική διεύθυνση του παραλήπτη.
- Δ.** Η διεύθυνση μιας ιστοσελίδας συνήθως έχει την εξής μορφή:
- α. `ονομα@sch.gr`
β. `www.ονομα.gr`
γ. `www.ονομα@sch`
δ. `www.ονομα`

3. Αντιστοιχίστε τα στοιχεία της πρώτης στήλης με αυτά της δεύτερης.

- | | |
|---------------------------|---|
| Ηλεκτρονικό Ταχυδρομείο • | ■ Nic78@sch.gr |
| Συνομιλία (Chat) • | ■ Μεταφορά τραγουδιών στον Η/Υ μας σε μορφή MP3 |
| Παγκόσμιος Ιστός • | ■ Ζωντανή συνομιλία με ήχο, εικόνα και κείμενο |
| FTP • | ■ <code>www.yperith.gr</code> |
| Τηλεδιάσκεψη • | ■ Ανταλλαγή ηλεκτρονικών μηνυμάτων για θέματα που μας ενδιαφέρουν |
| Ομάδες Συζήτησης • | ■ Ανταλλαγή απόψεων σε «εικονικά» δωμάτια του Διαδικτύου |

4. Επιλέξτε την κατάλληλη λέξη, για να συμπληρώσετε τα κενά στις παρακάτω προτάσεις:

Θερμή λέξη, γέφυρα, δικτυακός τόπος, ιστοσελίδα, κόμβος, ποντίκι, πλοήγηση, λογισμικό Πλοήγησης (Φυλλομετρητής), πρόγραμμα διαχείρισης αλληλογραφίας, σύνδεσμος, συνδετική λέξη.

- Ο Παγκόσμιος Ιστός αποτελείται από ένα πλήθος ηλεκτρονικών εγγράφων που ονομάζονται
- Η περιήγηση του υπερκειμένου γίνεται με τη βοήθεια του επιλέγοντας κατάλληλες..... που βρίσκονται διάσπαρτες μέσα στο κείμενο και οδηγούν σε άλλα σχετικά κείμενα.
- Τα κείμενα των ιστοσελίδων συνδέονται μεταξύ τους με γεγονός που επιτρέπει στο χρήστη να κινείται από τον ένα κόμβο στον άλλο.
- Η μετακίνηση από κόμβο σε κόμβο ακολουθώντας κάποιους συνδέσμους αναφέρεται ως.....
- Για να περιηγηθούμε ανάμεσα στα κείμενα των ιστοσελίδων, πρέπει να έχουμε εγκαταστήσει στον υπολογιστή μας ένα.....
- Τα στοιχειώδη κείμενα ενός υπερκειμένου ονομάζονται.....
- Ένα σύνολο ιστοσελίδων, που ανήκει σε κάποιο οργανισμό ονομάζεται



ΔΡΑΣΤΗΡΙΟΤΗΤΕΣ

Κεφάλαιο 11: Γνώριμία με το Διαδίκτυο

- Ζωγραφίστε στο πρόγραμμα της Ζωγραφικής ή σε μία κόλλα χαρτί πώς φαντάζεστε το Διαδίκτυο.
- Ποιοι νομίζετε ότι χρησιμοποιούν την τηλεδιάσκεψη;
- Φανταστείτε ότι αναλαμβάνετε μαζί με άλλα σχολεία της Ευρώπης να εκδώσετε μία Ευρωπαϊκή Σχολική Εφημερίδα. Ποια ή ποιες υπηρεσίες του Διαδικτύου θα μπορούσαν να σας χρησιμεύσουν, ώστε να επικοινωνείτε με τα άλλα σχολεία που συνεργάζεστε;

Κεφάλαιο 12: Ο Παγκόσμιος Ιστός-Εισαγωγή στην Έννοια του Υπερκειμένου

4. Κάντε τις σωστές συνδέσεις υποθέτοντας σε ποιον ανήκουν οι παρακάτω ιστοσελίδες:

- | | |
|--|--|
| www.pi-schools.gr | • Ίδρυμα Μειζονος Ελληνισμού |
| www.yperpth.gr | • National Aeronautics and Space Administration (N.A.S.A.) |
| www.kep.gov.gr | • Πανελλήνιο Σχολικό Δίκτυο |
| www.nasa.gov | • Υπουργείο Εθνικής Παιδείας και Θρησκευμάτων (Υπ.Ε.Π.Θ.) |
| www.unicef.gr | • Διαδικτυακός τόπος για ένα ασφαλέστερο Διαδίκτυο |
| www.ime.gr | • Μετεωρολογικές προγνώσεις |
| www.meteo.gr | • Παιδαγωγικό Ινστιτούτο |
| www.saferinternet.gr | • Unicef |
| www.sch.gr | • Κέντρα Εξυπηρέτησης Πολιτών |

5. Επισκεφτείτε τους παρακάτω δικτυακούς τόπους, για να ενημερωθείτε για τους σεισμούς:

- Οδηγίες Προστασίας του Πολίτη από Σεισμούς: www.civilprotection.gr
- Οργανισμός Αντισεισμικού Σχεδιασμού και Προστασίας: <http://kids.oasp.gr>

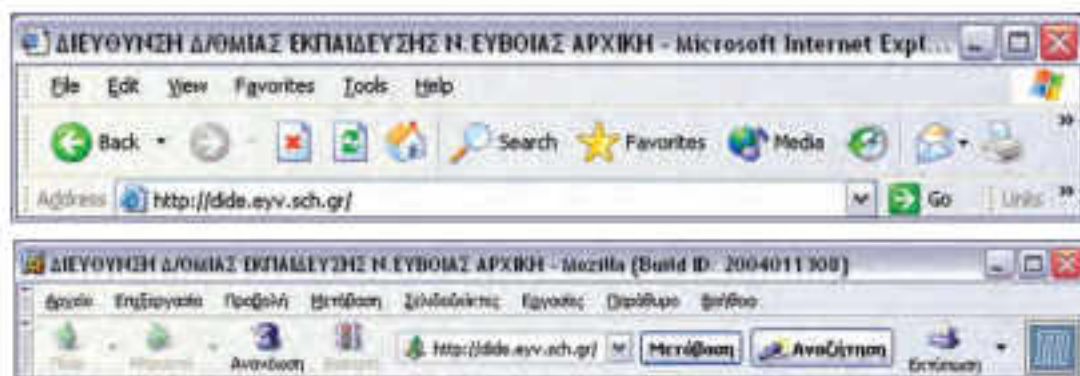
6. Εξοικειωθείτε με τα κουμπιά του λογισμικού Πλοήγησης του εργαστηρίου σας:

- Δοκιμάστε τα κουμπιά Πίσω, Εμπρός, Ανανέωση, Διακοπή.
- Ενεργοποιήστε το κουμπί ιστορικό και παρατηρήστε τον κατάλογο των διευθύνσεων ιστοσελίδων που περιέχει. Επιλέξτε μία διεύθυνση ιστοσελίδας που επισκεφτήκατε σήμερα, για να την επαναφέρετε στην οθόνη του υπολογιστή σας.
- Ενεργοποιήστε το κουμπί του καταλόγου Διευθύνσεων και συγκρίνετε τις Διευθύνσεις των ιστοσελίδων που περιέχει με αυτές του καταλόγου του Ιστορικού.

7. Επισκεφτείτε το δικτυακό τόπο του Ινστιτούτου Μειζονος Ελληνισμού www.ime.gr/chronos/gr και μάθετε για την Κλασική εποχή και την Ελληνιστική Περίοδο. Εντοπίστε στο Υπερκείμενο που πλοηγηθήκατε τους κόμβους τις θερμές-λέξεις και τους συνδέσμους.

8. Οι δημιουργοί του Λογισμικού Πλοήγησης φροντίζουν, ώστε τα διάφορα περιβάλλοντα να έχουν παρόμοια χαρακτηριστικά. Ακολουθούν δύο διαφορετικά περιβάλλοντα, ένα στην αγγλική γλώσσα (Explorer) και ένα στην ελληνική (Mozilla).

Αντιστοιχίστε τα κουμπιά των δύο προγραμμάτων για τις ίδιες λειτουργίες.



Κεφάλαιο 13: Αντίληψη Πληροφοριών από τον Παγκόσμιο Ιστό

9. Χρησιμοποιώντας το δικτυακό τόπο (www.sch.gr), πλοηγηθείτε στο Πανελλήνιο Σχολικό Δίκτυο και βρείτε ιστοσελίδες άλλων σχολείων.

- Προσθέστε στα αγαπημένα (σελιδοδείκτες) τις σχολικές ιστοσελίδες που σας ενδιαφέρουν, ώστε να τις επισκεπτόσαστε πιο εύκολα στο μέλλον.
- Πιστεύετε ότι όλες οι ιστοσελίδες είναι φτιαγμένες από μωητές; Θα σας ενδιέφερε να συμμετέχετε στη δημιουργία της ιστοσελίδας του σχολείου σας;

10. Βρείτε από περιοδικά και βιβλία διευθύνσεις δικτυακών τόπων για θέματα που σας ενδιαφέρουν (για παράδειγμα για το αγαπημένο σας χόμπι). Φτιάξτε καταλόγους διευθύνσεων ανά κατηγορία ζητώντας, όπου χρειαστεί, τη βοήθεια του καθηγητή σας. Επισκεφτείτε τους δικτυακούς τόπους που σας ενδιαφέρουν. Προσφέρουν τελικά αυτό που αρχικά υπόσχονταν;

11. Σκεφτείτε μερικά οφέλη του Διαδικτύου. Να κάνετε έναν κατάλογο στον πίνακα, με όσα περισσότερα μπορείτε.

να βρείτε. Στη συνέχεια σκεφτείτε, αν η χρήση του Διαδικτύου έχει και αρνητικές επιπτώσεις ή αν εγκυμονεί κινδύνους. Συμπληρώστε τον κατάλογο στον πίνακα και με τις αρνητικές επιπτώσεις που βρίκατε.

Κεφάλαιο 14: Ηλεκτρονικό Ταχυδρομείο

12. Αν δεν έχετε προσωπική διεύθυνση Ηλεκτρονικού Ταχυδρομείου, επισκεφτείτε με υπόδειξη του καθηγητή σας μια ιστοσελίδα που παρέχει δωρεάν αυτή την υπηρεσία. Συμπληρώστε τα στοιχεία σας και αποκτήστε τη δική σας ηλεκτρονική διεύθυνση. Στείλτε ένα ηλεκτρονικό μήνυμα στον διπλανό σας.
13. Επικοινωνήστε με τη βοήθεια του Ηλεκτρονικού Ταχυδρομείου με μαθητές άλλων σχολείων ανταλλάσσοντας απόψεις για διάφορα θέματα που σας απασχολούν. Αναζητήστε στο Πανελλήνιο σχολικό δίκτυο (www.sch.gr) την ηλεκτρονική διεύθυνση ενός άλλου σχολείου μακριά από το δικό σας. Γράψτε ένα μήνυμα που να ζητάει από τον καθηγητή ο οποίος θα το διαβάσει να το δώσει σε ένα τμήμα του δικού του σχολείου, για να αρκίσετε αλληλογραφία.
14. Πολλές φορές στη γραπτή επικοινωνία στο Διαδίκτυο χρησιμοποιούνται για συντομία σύμβολα, όπως:

:-) :-{ :-o

Επισκεφτείτε τις ιστοσελίδες: <http://en.wikipedia.org/wiki/Emoticon>, www.netlingo.com/smiley.cfm και αναζητήστε τη σημασία των παραπάνω συμβόλων. Δείτε ποια άλλα σύμβολα χρησιμοποιούνται και προσπαθήστε να δημιουργήσετε τα δικά σας. Ποια νομίζετε ότι είναι η χρησιμότητα αυτών των συμβόλων; Βοηθούν ή ελαχιστοποιούν την επικοινωνία μεταξύ των ανθρώπων που ανταλλάσσουν μηνύματα στο Διαδίκτυο;



ΘΕΜΑΤΑ ΓΙΑ ΣΥΖΗΤΗΣΗ

1. Σχολιάστε τη φράση «Όταν συνδεόμαστε με τον υπολογιστή μας στο Διαδίκτυο, γινόμαστε αυτόματα μέλη μίας νέας ομάδας, της κοινότητας του Διαδικτύου». Ποια είναι τα μέλη αυτής της κοινότητας; Πόσα μπορεί να είναι σε αριθμό; Υπάρχουν κανόνες καλής συμπεριφοράς, όταν βρισκόμαστε στο Διαδίκτυο, όπως υπάρχουν σε άλλες κοινότητες (για παράδειγμα, όπως υπάρχουν στην κοινότητα του σχολείου σας);
2. Οι περισσότερες πληροφορίες στο Διαδίκτυο είναι στη διάθεσή μας χωρίς περιοριστικούς όρους και μπορούμε να τις αποθηκεύουμε στον υπολογιστή μας για προσωπική χρήση. Αν όμως θέλουμε να τις αναπαράγουμε και να τις δημοσιεύσουμε, χρειάζεται συνήθως άδεια από αυτόν που έχει τα πνευματικά δικαιώματα. Συζητήστε στην τάξη γιατί πρέπει να έχουμε την άδεια, για να δημοσιεύουμε το περιεχόμενο (εικόνες, κείμενα, τραγούδια) μιας ιστοσελίδας που βρίσκουμε στον Παγκόσμιο Ιστό.
3. Ποιες πιστεύετε ότι μπορεί να είναι οι συνέπειες από την αναληθή πληροφόρηση (παραπληροφόρηση); Αναφέρετε απλά παραδείγματα από την καθημερινή ζωή.
4. Συζητήστε την ευκολία που παρέχει το Ηλεκτρονικό Ταχυδρομείο στην ανταλλαγή μηνυμάτων. Νομίζετε ότι διευκολύνει την επικοινωνία μεταξύ των ανθρώπων;