

9. ΑΠΟΚΛΙΝΟΥΣΑ ΣΥΜΠΕΡΙΦΟΡΑ: ΠΑΡΑΒΑΤΙΚΟΤΗΤΑ ΚΑΙ ΕΓΚΛΗΜΑΤΙΚΟΤΗΤΑ

- Οι έννοιες της παραβατικότητας και της εγκληματικότητας
- Τύποι εγκλημάτων
- Θεωρίες αποκλίνουσας συμπεριφοράς - Δύο κοινωνιολογικές οπτικές
- Θεωρίες συναίνεσης
- Θεωρίες σύγκρουσης
- Αντιμετώπιση της παραβατικότητας και της εγκληματικότητας
- Σωφρονισμός, κοινωνική επανένταξη και πρόληψη

Εισαγωγή

Η μελέτη της αποκλίνουσας συμπεριφοράς έχει θεωρηθεί ως μία από τις πιο ενδιαφέρουσες, αλλά και τις πιο δύσκολες περιοχές της κοινωνιολογίας. Όλοι οι κοινωνιολόγοι έχουν μια άποψη για το τι είναι έγκλημα και δε διστάζουν να την εκφράσουν, προχωρώντας μάλιστα σε αξιολογικές κρίσεις και στην υποστήριξη συγκεκριμένων προτάσεων πολιτικής αντιμετώπισης του προβλήματος. Μια κοινωνιολογική ανάλυση όμως για το φαινόμενο της αποκλίνουσας συμπεριφοράς θα πρέπει να ξεκινάει από τα εξής βασικά ερωτήματα. Πώς ορίζεται η αποκλίνουσα συμπεριφορά; Τι είναι έγκλημα; Τι είναι παραβατικότητα; Ποιες είναι οι διαφορές μεταξύ της εγκληματικότητας και της παραβατικότητας;

9.1. Οι έννοιες της παραβατικότητας και της εγκληματικότητας - Το έγκλημα ως κοινωνικό φαινόμενο

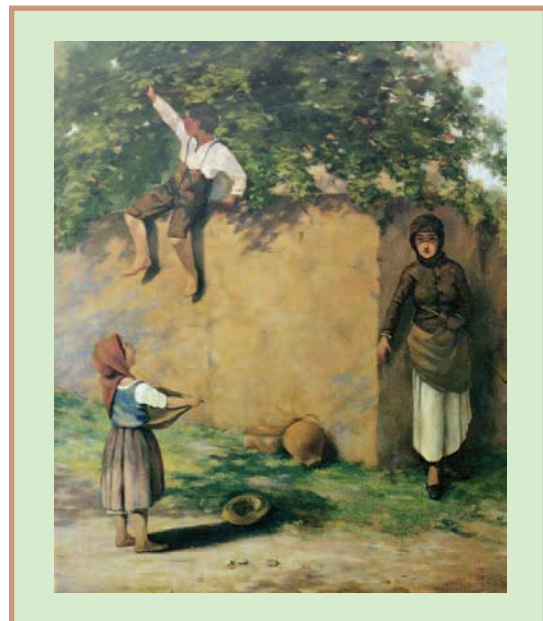
Η λέξη «**εγκληματικότητα**» γεννά φόβο σε μεγάλο ποσοστό του πληθυσμού και οδηγεί συχνά τα μέλη της κοινωνίας να υποστηρίζουν προγράμματα αυστηρότερης εφαρμογής του τυπικού κοινωνικού ελέγχου και κυρίως αυστηρότερης καταστολής για το σύνολο των πράξεων που οριοθετούνται ως εγκλήματα. Για ένα νομικό το έγκλημα είναι η παράβαση ενός κανόνα του Ποινικού Δικαίου. Για έναν κοινωνιολόγο όμως αυτός ο ορισμός δεν είναι αρκετός. **Το έγκλημα είναι για τον κοινωνιολόγο μια κοινωνική κατασκευή· ανηπρωσωπεί μια συμπεριφορά που χαρακτηρίζεται από ένα κοινωνικό σύνολο ως αντικοινωνική, αντίθετη προς την επικρατούσα ηθική, και συνεπάγεται την επιβολή κυρώσεων** (του τυπικού κοινωνικού ελέγχου). Και συνιστά το έγκλημα κοινωνική κατασκευή στο βαθμό που ο ορισμός μιας συμπεριφοράς ως αντικοινωνικής ποικίλλει ανάλογα με την κοινωνία και την ιστορική περίοδο στην οποία αναφερόμαστε.

Οι όροι «αποκλίνουσα συμπεριφορά», «εγκληματικότητα» και «παραβατικότητα» χρησιμοποιούνται συχνά ως συνώνυμοι. Στην εγκληματολογία όμως υπάρχουν ουσιαστικές διαφορές μεταξύ των τριών αυτών όρων. Η αποκλίνουσα συμπεριφορά αποτελεί τον όρο-«ομπρέλα» που περιλαμβάνει την «εγκληματικότητα» και την «παραβατικότητα». Ωστόσο, στο πλαίσιο μιας πολιτικής πρόληψης του εγκλήματος, έχει προταθεί η αντικατάσταση του όρου «εγκληματικότητα» με τον όρο «**παραβατικότητα**» κυρίως για τις πράξεις που δεν αξιολογούνται ως ιδιαίτερα σοβαρές για το σύνολο της κοινωνίας (π.χ. παραβάσεις Κώδικα Οδικής Κυκλοφορίας, μικροκλοπές, γκράφιτι σε δημόσια και ιδιωτικά κτίρια χωρίς άδεια), αλλά και για την προστασία ευάλωτων κοινωνικών ομάδων, όπως είναι οι ανήλικοι παραβάτες (οι οποίοι χρήζουν ιδιαίτερης προσοχής και αντιμετώπισης). Με την επικράτηση του όρου «ανήλικος παραβάτης» αφενός αποφεύγεται ο στιγματισμός ενός νέου ως εγκληματία - αφού ένας νέος δεν

προβαίνει συνήθως σε πράξεις ιδιαίτερα κατακριτέες, όπως είναι ο φόνος, η ένοπλη ληστεία ή οι βαριές σωματικές βλάβες- και αφετέρου ανοίγει διάπλατα ο δρόμος για να υποστηριχθούν πολιτικές πρόληψης και όχι αυστηρής καταστολής για άτομα τα οποία βρί-



Εικ. 9.1α Γκράφιτι και αναγραφή μηνυμάτων σε τοίχους: παραβατικότητα ή τέχνη; (Φωτογραφικό αρχείο Ν.Πετρόπουλου).



Εικ. 9.1β «Η κλοπή των μήλων» του Π. Λεμπέση (Οι Έλληνες ζωγράφοι: Ιστορία της νεοελληνικής ζωγραφικής, εκδ. Μέλισσα, 1974).

σκονται ακόμη σε φάση διαμόρφωσης του χαρακτήρα και της συμπεριφοράς τους.

Το ερώτημα όμως που προκύπτει είναι πώς παράγεται αυτός ο αρνητικός χαρακτηρισμός μιας συμπεριφοράς ως αντικοινωνικής και εγκληματικής. Σύμφωνα με τη σχολή του φυσικού δικαίου, υπάρχουν μερικοί νόμοι «αιώνιοι» και «άγραφοι», οι οποίοι ίσχυαν ανέκαθεν, δηλαδή πριν τους καθιερώσει κάποιος νομοθέτης. Πρόκειται για νόμους που καταδικάζουν συμπεριφορές οι οποίες προκαλούν αρνητικές κρίσεις και καταδικάζονται από όλες τις κοινωνίες σε όλη την ιστορία του ανθρώπινου γένους (όπως για παράδειγμα η αφαίρεση της ανθρώπινης ζωής).

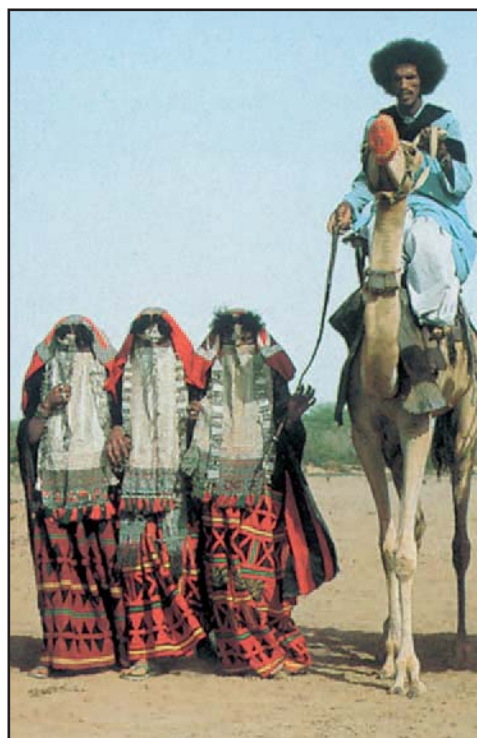
«Για να μιλήσουμε για έγκλημα, πρέπει μια πράξη να προκαλεί στην ομάδα (την κοινωνική) ισχυρές συγκινησιακές αναταραχές, ικανές να καθορίσουν την κοινωνική αντίδραση, τέτοιες συγκινησιακές αντιδράσεις που θα διεγείρουν στα μέλη της κοινωνικής ομάδας την επιθυμία να τιμωρηθούν οι δράστες. Συνοπτικά, την ποινική αντίδραση γεννά όχι η ταυτότητα των αντικειμενικών πράξεων (αυτές ποικίλλουν από κοινωνία σε κοινωνία), αλλά η "ταυτότητα των αισθημάτων και των συγκινήσεων" που αυτές προκαλούν. Το σημείο από το οποίο η κοινωνική αντίδραση γίνεται τόσο έντονη, ώστε να επιζητεί τιμώρηση του παραβάτη των κοινωνικών κανόνων, αποτελεί το εγκληματικό όριο (*seuil de criminalité*)» (Α. Γιωτοπούλου-Μαραγκοπούλου, 1984).

Σ' αυτή την περίπτωση όμως δεν εξηγείται το πώς, κατά την εξέλιξη μιας κοινωνίας, η έννοια του εγκλήματος μεταβάλλεται και εξελίσσεται μαζί της. Δεν εξηγείται δηλαδή με ποιον τρόπο κάποιες συμπεριφορές μπορεί να ορίζονται ως έγκλημα μια δεδομένη ιστορική περίοδο και μετά από ένα χρονικό διάστημα να αποποινικοποιούνται και να μην αποτελούν εγκληματικές πράξεις. Τέτοια παραδείγματα έχουμε τα τελευταία χρόνια και στην Ελλάδα, όπως συμβαίνει με την αποποινικοποίηση της μοιχείας (με την αλλαγή του Οικογενειακού Δικαίου το 1983), αλλά και πολύ πρόσφατα με την ποινικοποίηση της αντιγραφής προγραμμάτων λογισμικού για τους ηλεκτρονικούς υπολογιστές.

Η εγκληματικότητα ως κοινωνικό φαινόμενο υφίσταται τους περιορισμούς στο χώρο και στο χρόνο, στην κοινωνία της οποίας είναι παράγωγο. Σε μια δια-

«...Το εύρος της εγκληματικής δραστηριότητας (εγκλήματα με ηλεκτρονικούς υπολογιστές) περιλαμβάνει από τις απάτες με πιστωτικές κάρτες, από την κλοπή αρχείων εταιρειών έως το δίκτυο διακίνησης παιδιών μέσω του internet. Τα θύματα σ' αυτή την περίπτωση μπορεί να είναι φυσικά πρόσωπα ή εταιρείες και οργανισμοί. Πρόσφατα στοιχεία (Αστυνομική Επιθεώρηση, 1997) δείχνουν ότι το 98,5% των ερωτηθέντων έχει πέσει θύμα παρόμοιας μορφής εγκληματικότητας και το 43,3% είχε θυματοποιηθεί επανειλημμένα, πάνω από 25 φορές» (Β. Αρτινοπούλου, 2000: 10 1).

φορετική κοινωνία από τη σύγχρονη ελληνική το έγκλημα δεν περιλαμβάνει τις ίδιες συμπεριφορές (για παράδειγμα, το έγκλημα στην Αρχαία Ελλάδα δεν είναι το ίδιο με το έγκλημα στην Ελλάδα του 1821 και στην Ελλάδα του σήμερα). Άρα, όταν μιλάμε για εγκληματικότητα, είναι αναγκαίο να οριοθετούμε το



Εικ. 9.2 Η πολυγαμία είναι θεμιτή σε μουσουλμανικές κοινωνίες: ο αρχηγός της φυλής Ρασάιντα προσέρχεται σε γάμο με τις τρεις πεπλοφορεμένες γυναίκες του (*National Geographic* Ελλάδα, τόμος 3, Νο. 5, Νοέμβριος 1999).

χώρο και την ιστορική περίοδο ή την ειδική περίπτωση (π.χ. πόλεμος) στην οποία αναφερόμαστε. Με αυτή τη βασική προϋπόθεση μπορούμε να εξετάζουμε κάθε φορά ποια είναι η συμπεριφορά που οριοθετείται σε μια κοινωνία ως εγκληματική.

9.1.1 Τύποι εγκλημάτων

Το σύνολο της παραβατικής συμπεριφοράς κωδικοποιείται από την εγκληματολογία σε τύπους εγκλημάτων, οι σημαντικότεροι από τους οποίους είναι οι εξής:

- εγκλήματα βίας κατά προσώπου (περιλαμβάνονται οι φόννοι, οι βιασμοί, οι σωματικές βλάβες),
- εγκλήματα «χωρίς θύμα» (χρήση απαγορευμένων τοξικών ουσιών, επαιτεία, οδικές παραβάσεις, πορνεία),
- εγκλήματα κατά της περιουσίας (κλοπές, ληστείες, φθορές και οικονομική εγκληματικότητα, μέρος της οποίας είναι αυτά που στην βιβλιογραφία αναφέρονται ως **εγκλήματα του λευκού κολάρου**¹).



Εγκλήματα του λευκού κολάρου

Εικ. 9.3α. Καταδικασμένος για παράνομες χρηματιστηριακές συναλλαγές, Η.Π.Α. (J.E Farley, *Sociology*, Prentice Hall, New York, 1990).

Μια πρώτη εικόνα για τη συχνότητα των διάφορων αδικημάτων που διαπράττονται στην ελληνική κοινωνία (και σε δύο πρόσφατες περιόδους) μπορούμε να αποκομίσουμε με την εξέταση των στοιχείων του πίνακα 9.1. Γενικά, διαπιστώνουμε ότι υπάρχει μια αύξηση της εγκληματικότητας, ενώ μείωση παρατηρείται στα εγκλήματα κατά της ζωής και στις σωματικές βλάβες. Για ασφαλέστερα συμπεράσματα απαιτούνται περισσότερες έρευνες ως προς το αν οι αλλαγές αυτές οφείλονται σε επιδείνωση ή σε βελτίωση των κοινωνικών συνθηκών, στην αναβάθμιση της αστυνομίας και στη μεγαλύτερη αποτελεσματικότητά της στην αντιμετώπιση του εγκλήματος ή σε αλλαγές στον ορισμό του εγκλήματος.



Εικ. 9.3β Σκίτσο του S. Harris, «Αν όμως επιστρέψουμε στο σχολείο και μορφωθούμε, σκεφτείτε πόσες πόρτες θα ανοίξουν για εγκλήματα του λευκού κολάρου», (R.T.Schaefer, *Sociology*, 7th Edition. McGraw-Hill, Boston, 2001).

Είναι επίσης αξιοσημείωτο ότι και στις δύο περιόδους στις οποίες αναφέρεται ο πίνακας οι παραβάσεις «ειδικών ποινικών νόμων» (π.χ. οικοδομικές παραβάσεις, παραβάσεις εμπορικού κώδικα, παραβάσεις εργατικής νομοθεσίας) καταλαμβάνουν το μεγαλύτερο ποσοστό της καταγεγραμμένης εγκληματικότητας στην Ελλάδα, σε αντίθεση με αυτό που πιστεύει ο κόσμος, ότι δηλαδή η εγκληματικότητα η οποία αφορά κυρίως εγκλήματα κατά της ζωής (φόννοι), εγκλήματα κατά της ιδιοκτησίας (κλοπές) και σωματικές βλάβες -τα οποία διαπράττουν κυρίως τα χαμηλότερα στρώματα- είναι συχνότερη στην ελληνική κοινωνία.

Τέλος, και στις δύο περιόδους, η συχνότητα των αδικημάτων σε **απόλυτους αριθμούς** είναι μεγαλύτερη στις ηλικίες 30-44 από ό,τι στις νεότερες (π.χ. 18 και κάτω) ή σε άλλες κατηγορίες ηλικιών. Τα σχετικά στοιχεία, βρίσκονται στην ιστοσελίδα της Εθνικής Στατιστικής Υπηρεσίας της Ελλάδας και διαψεύδουν τα στερεότυπα για την εγκληματικότητα των νέων.

¹«Εγκλήματα του λευκού κολάρου» είναι τα εγκλήματα που διαπράττονται από άτομα μέσης ή ανώτερης κοινωνικής θέσης και αφορούν κυρίως οικονομικές συναλλαγές (υπεξαιρέσεις, πλαστές επιταγές κτλ.).

Πίνακας 9.1. Διαπράξαντες αδικήματα κατά γενικές κατηγορίες αδικημάτων (1995 και 2002)

Γενικές κατηγορίες αδικημάτων	1995	2002	Μεταβολή (%)
Εγκλήματα εσχάτης προδοσίας, προδοσίας της χώρας και εναντίον ξένων κρατών	4	11	+175
Εγκλήματα πολιτικών σωμάτων και εγκλήματα κατά τις εκλογές (π.χ. αρπαγή κάλπης)	7	11	+57
Προσβολές κατά της πολιτειακής εξουσίας	732	817	+12
Επιβουλή της δημόσιας τάξης	26	64	+146%
Επιβουλή της θρησκευτικής ειρήνης (π. χ. εξύβριση κληρικών)	419	409	-2%
Εγκλήματα σχετικά με το νόμισμα (π.χ. παραχάραξη)	537	674	+26%
Εγκλήματα σχετικά με τα υπομνήματα (π.χ. πλαστογραφίες, ψευδείς βεβαιώσεις)	471	3.408	+624%
Εγκλήματα σχετικά με την απονομή της δικαιοσύνης (π. χ. δωροδοκίες δικαστών)	277	1.101	+297%
Εγκλήματα σχετικά με την υπηρεσία (π.χ. δωροδοκίες υπαλλήλων)	66	87	+32%
Κοινώς επικίνδυνα εγκλήματα (εμπρησμός, καταστροφή κρουνού)	125	243	+94%
Εγκλήματα κατά της ασφάλειας των συγκοινωνιών και κατά κοινωφελών εγκαταστάσεων (π.χ. καταστροφές, παρακώλυση)	85	417	+391%
Εγκλήματα κατά της ζωής (π.χ. δολοφονίες, αμβλώσεις)	2.195	1.481	-33%
Σωματικές βλάβες (π.χ. τραυματισμοί) ¹	30.247	18.481	-39%
Εγκλήματα κατά της προσωπικής ελευθερίας (π.χ. απαγωγές, αρπαγή ανηλίκων)	4.591	6.160	+34%
Εγκλήματα κατά των ηθών (π.χ. ασέλγεια, βιασμός)	813	1.188	+46%
Εγκλήματα σχετικά με το γάμο και την οικογένεια (π.χ. διγαμία, εγκατάλειψη ανηλίκων)	113	249	+120%
Εγκλήματα κατά της τιμής (π.χ. εξύβριση)	6.250	7.343	+17%
Εγκλήματα κατά της τιμής (π.χ. κλοπές)	12.075	12.193	+1%
Εγκλήματα κατά περιουσιακών δικαίων (π.χ. απάτες, εκβιασμοί)	704	1.020	+45%
Επαιτεία και αλητεία ²	523	724	+38%
Λοιπά αδικήματα Ποινικού Κώδικα	82	805	+882%
Παραβάσεις ειδικών ποινικών νόμων (π.χ. λαθρεμπόριο, διακίνηση ναρκωτικών, παράνομη μετανάστευση, παραβάσεις εμπορικού κώδικα, εργατικής νομοθεσίας κ.ά.)	219.200	341.736	+56%
Αδικήματα Στρατιωτικού Ποινικού Κώδικα	10	473	+4.630%
Σύνολο	279.552	399.095	+43%

Πηγή: Εθνική Στατιστική Υπηρεσία της Ελλάδας (www.statistics.gr) (διασκευή Ν. Πετρόπουλου).

¹ Περιλαμβάνονται και βλάβες που στην πορεία είναι θανατηφόρες.

² Η αλητεία δεν περιλαμβάνεται στα εγκλήματα μετά το 1994 (νόμος 2207).

Το ξέπλυμα χρημάτων

«Για την εναρμόνιση των προσπαθειών της διεθνούς κοινότητας να ελέγξει το ξέπλυμα χρημάτων, η Σύμβαση του ΟΗΕ κατά της Παράνομης Διακίνησης Ναρκωτικών και Ψυχοτρόπων Ουσιών του 1988 ζητάει από τα συμβαλλόμενα κράτη να κηρύξουν το ξέπλυμα χρημάτων αξιόποινo έγκλημα...

Η διαδικασία

Το ξέπλυμα χρημάτων έχει τρία στάδια:

Η τοποθέτηση, η αρχική είσοδος κεφαλαίων στο οικονομικό σύστημα είναι το πιο τρωτό σημείο της διαδικασίας, καθώς η πιθανότητα ανακάλυψης της παράνομης προέλευσης των χρημάτων είναι μεγαλύτερη στην αρχή.

Η επιστρωμάτωση, το επόμενο στάδιο, περιγράφει μια σειρά μεταβιβάσεων που είναι έτσι σχεδιασμένες, ώστε να αποκρύψουν την προέλευση των χρημάτων. Σε αυτό το επίπεδο τα χρήματα συχνά στέλνονται από τη μια χώρα στην άλλη, για να αποτραπεί η ανίχνευση.

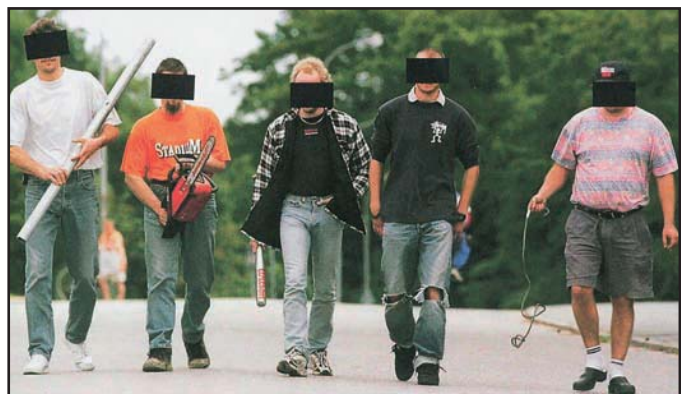
Η ενσωμάτωση είναι το τελευταίο στάδιο. Σε αυτό το στάδιο τα κεφάλαια έχουν ενταχθεί πλήρως στη νόμιμη οικονομία, όπου μπορούν να χρησιμοποιηθούν για οποιονδήποτε σκοπό» (Φυλλάδιο του Κέντρου Πληροφοριών του ΟΗΕ, 1998).

Μ.Μ.Ε.- είναι το φαινόμενο της ποσοτικής και της ποιοτικής διαφοροποίησης της παραβατικότητας αυτής της ηλικιακής ομάδας. Πιο αναλυτικά, οι ειδικοί επιστημαίνουν το γεγονός της αύξησης του συνόλου της καταγεγραμμένης νεανικής παραβατικής συμπεριφοράς, αλλά και της εμφάνισης νέων μορφών παρέκκλισης (όπως των συμμοριών ανηλίκων που προβαίνουν σε σωματικές βλάβες και υλικές φθορές, καθώς και των εγκλημάτων που συνδέονται με τη χρήση ναρκωτικών). Ωστόσο, αν και η αύξηση της νεανικής παραβατικότητας ισχύει σε χώρες του εξωτερικού (αυξημένα αδικήματα σε σχέση με τη χρήση τοξικών ουσιών, χουλιγκανισμός, συμμορίες), δεν παρατηρείται στην Ελλάδα, σύμφωνα τουλάχιστον με την επίσημα καταγεγραμμένη παραβατικότητα των νέων. Για να μπορέσουμε εξάλλου να επιβεβαιώσουμε επιστημονικά την ύπαρξη συμμοριών στη χώρα μας, θα πρέπει οι ομάδες παρεκκλινόντων ανηλίκων να διακρίνονται από στοιχεία όπως: αρχηγός, ιεραρχική δομή, σχέσεις εξουσίας, διακριτοί ρόλοι και συμπεριφορές. Και όπως είπαμε ήδη, οι μελέτες για τη συλλογική νεανική παραβατικότητα δεν έχουν καταγράψει μέχρι στιγμής τέτοια στοιχεία για τη χώρα μας.

Ας δούμε όμως πώς καταγράφονται οι τάσεις της παραβατικότητας των νέων στην Ελλάδα την τελευταία δεκαετία του 20ού αιώνα. Για να έχουμε μια εικόνα της παραβατικότητας των νέων στη σύγχρονη Ελλάδα, τόσο ποσοτικά όσο και ποιοτικά, είναι χρήσιμο να παρατηρήσουμε τις τάσεις οι οποίες διαγράφονται από την επίσημη καταγραφή των αδικημάτων, που δημοσιεύουν η Ελληνική Αστυνομία και το Υπουργείο Δημόσιας Τάξης, για όλη τη δεκαετία του 1990 (βλ. επόμενο παράθεμα).

Πάντως, η Εθνική Στατιστική Υπηρεσία της Ελλάδας καταγράφει και δημοσιεύει όλες τις παραβατικές συμπεριφορές. Ωστόσο, η στατιστική καταγραφή της εγκληματικότητας έχει δεχτεί αρκετές κριτικές, κυρίως γιατί παρουσιάζει εν μέρει την πραγματικότητα. Ο λεγόμενος «σκοτεινός αριθμός εγκληματικότητας» (εγκλήματα που δε γίνονται γνωστά, εγκληματίες που δεν πιάνονται) είναι ένας αριθμός αρκετά μεγάλος και περιλαμβάνει πράξεις που αφορούν την ενδοοικογενειακή βία, τους βιασμούς, την οικονομική εγκληματικότητα των ανώτερων τάξεων.

Ειδικά ως προς το θέμα της **παραβατικότητας** των νέων, αυτό που ερευνάται παγκοσμίως από πολλούς ειδικούς επιστήμονες τα τελευταία χρόνια -και καταγράφεται από τα



Εικ. 9.4 Νεανική συμμορία (B. Hoglund, L. Jarlen, H. Lind & A. Lokholm, *Samhällskunskap för Gymnasiet A.*, Natur och Kultur, 2003).

Η εικόνα της νεανικής παραβατικότητας για τη δεκαετία 1990-2000

α. Η συνολική εγκληματικότητα των νέων παρουσιάζεται με μια μικρή αυξητική τάση, η οποία σαφώς είναι μεγαλύτερη, αν συγκριθεί με τα στοιχεία πριν από τη δεκαετία του 1990. Αφορά κατά κύριο λόγο τα παιδιά 7-12 ετών, ενώ οι ηλικίες 18-20 έχουν επίσης μικρή αύξηση. Οι έφηβοι 13-17 ετών παρουσιάζουν μια σταθερότητα.

β. Οι ειδικοί ποινικοί νόμοι και κυρίως ο Ν. 2696/99 (οδικές παραβάσεις -Κ.Ο.Κ.-κυρίως οδήγηση χωρίς δίπλωμα) έχουν τη μεγαλύτερη συμμετοχή στην καταγεγραμμένη παραβατικότητα. Για όλη τη δεκαετία, οι απόλυτοι αριθμοί για τα αδικήματα του Κ.Ο.Κ. για τις ηλικίες 7-17 ετών είναι δεκαπλάσιοι τουλάχιστον από όλη την υπόλοιπη εγκληματικότητα, καταλαμβάνουν δηλαδή σχεδόν το 90% του συνόλου της εγκληματικότητας των ανηλίκων. Αν όμως αυτό το στοιχείο αναλυθεί ανά ηλικιακή ομάδα, θα δούμε ότι αφορά κυρίως ανηλίκους 13-17 ετών. Οι ανήλικοι 7-12 ετών κυρίως καταγράφονται ως παραβάτες του νόμου περί επαιτείας (παιδιά των φαναριών) και εκεί οφείλεται η μεγάλη αύξηση που παρατηρήσαμε στην προηγούμενη παράγραφο. Είναι ενδεικτικό ότι η εγκληματικότητα ανηλίκων παιδιών 7-12 ετών στην Αττική έχει δεκαπλασιαστεί μέσα στο χρονικό διάστημα 1991-1999.

γ. Οι κατηγορίες διαπραχθέντων αδικημάτων «σωματικές βλάβες» και «κατά της ιδιοκτησίας» για όλες τις ηλικιακές κατηγορίες των νέων παρουσιάζουν μια σταθερή πορεία μείωσης τα χρόνια 1991-1998. Τόσο για τους ανηλίκους 7-12 ετών όσο και για τους ανηλίκους 13-17 ετών, όταν μιλάμε για κτητική παραβατικότητα, εννοούμε κυρίως απλές κλοπές και όχι ληστείες, ούτε καν διακεκριμένες κλοπές» (Σ. Γεωργούλας, Αποκλίνουσα συμπεριφορά ανηλίκων, εκδ. Εκρεμές, Αθήνα, 2003).

Το συμπέρασμα που προκύπτει μετά την ανάγνωση του παραθέματος είναι ότι, όταν αναφερόμαστε στην αύξηση της εγκληματικότητας των ανηλίκων, στην ουσία εννοούμε τους ανηλίκους 7-12 ετών που

γίνονται αντιληπτοί από τις αστυνομικές αρχές ως επαιτες, ενώ, όταν μιλάμε για εγκληματικότητα εφήβων και μετεφήβων, αναφερόμαστε σχεδόν αποκλειστικά σε παραβάσεις του Κώδικα Οδικής Κυκλοφορίας.

Όταν τα πράγματα στο σχολείο... αγριεύουν

«Το Παιδαγωγικό Ινστιτούτο (ΥΠΕΠΘ) διενήργησε μια μεγάλη έρευνα, με σκοπό να μελετήσει τα φαινόμενα βίας και επιθετικότητας μεταξύ παιδιών στο χώρο του σχολείου, τα οποία παρουσιάζουν τα τελευταία χρόνια διεθνώς σημαντική αύξηση.

Στην έρευνα πήραν μέρος 3.000 μαθητές Δημοτικού, Γυμνασίου και Λυκείου από 450 σχολεία όλης της χώρας.

Τα αποτελέσματα της έρευνας δείχνουν ότι η συχνότητα με την οποία οι Έλληνες μαθητές διαπράττουν ή υφίστανται επιθετικές πράξεις είναι σχετικά μικρή. Επιπλέον, τα ποσοστά των επιθετικών πράξεων που διαπράττουν οι μαθητές διαφέρουν από σχολείο σε σχολείο.

Υπάρχουν διάφοροι παράγοντες που μας επιτρέπουν να προβλέψουμε εάν σε ένα σχολείο διαπράττονται περισσότερες ή λιγότερες επιθετικές πράξεις από μαθητές. Έτσι, σημαντικό ρόλο φαίνεται ότι παίζουν, μεταξύ άλλων: το μέγεθος του σχολείου και ο αριθμός των συστεγαζόμενων σχολείων. Όσο πιο πολλοί είναι οι μαθητές στο σχολείο κι όσο πιο πολλά είναι τα συστεγαζόμενα σχολεία, τόσο υψηλότερη είναι η συχνότητα εμφάνισης επιθετικών πράξεων που εκδηλώνονται από τους μαθητές...» (Φ. Μόττη-Στεφανίδη, Ν. Τσέργας, 2000:7-9).

9.2. Θεωρητικές προσεγγίσεις της αποκλίνουσας συμπεριφοράς - Δύο κοινωνιολογικές οπτικές

Η εγκληματικότητα έχει αποτελέσει αντικείμενο συστηματικού προβληματισμού για στοχαστές και επιστήμονες από τις αρχές του 19ου αιώνα. Αξίζει να αναφέρουμε συνοπτικά: (α) τη γαλλοβελγική σχολή (1825) (A. Quetelet, M. Guerry), που προσπάθησε να χαρτογραφήσει την εγκληματικότητα κατά χώρα και γεωγραφική περιοχή και να τη συνδέσει με περιβαλλοντικούς και κοινωνικο-οικονομικούς παράγοντες, και (β) την ιταλική σχολή (1876) (C. Lombroso), που επικεντρώθηκε στα φυσιογνωμικά χαρακτηριστικά των ανθρώπων και είδε τους εγκληματίες ως ένα προγενέστερο στάδιο στη βιολογική εξέλιξη του ανθρώπου.

Κατά τον 20ό αιώνα αναπτύχθηκαν διάφορες θεωρίες που συνέδεσαν την εγκληματικότητα με γενετικές, ψυχικές και διανοητικές διαταραχές και ανωμαλίες. Αν και οι έρευνες συνεχίζονται, οι θεωρίες αυτές δεν έχουν τύχει ευρύτερης τεκμηρίωσης. Παράλληλα αναπτύχθηκαν και διάφορες κοινωνιολογικές θεωρίες που υπογράμμισαν τη συμβολή της κοινωνικής οργάνωσης στη γένεση της εγκληματικής συμπεριφοράς.

Στην κοινωνιολογική προσέγγιση της αποκλίνουσας συμπεριφοράς υπάρχουν **δύο οπτικές** με τις οποίες μπορούμε να προσπαθήσουμε να εξηγήσουμε το πώς «παράγεται» μια εγκληματική συμπεριφορά. Η **πρώτη** ξεκινά από ένα αξίωμα, ότι το κοινό χαρακτηριστικό όλων των εγκλημάτων είναι πως αυτά συνίστανται από πράξεις που αποδοκιμάζονται καθολικά από τα μέλη μιας κοινωνίας (**συναινετικό πρότυπο**). Η **δεύτερη** έχει διαφορετική αφετηρία και θεωρεί ότι η εγκληματική συμπεριφορά προϋποθέτει την ύπαρξη **σύγκρουσης συμφερόντων**. Στο πλαίσιο αυτής της δεύτερης οπτικής, οι θεωρίες της σύγκρουσης μπορούν να ομαδοποιηθούν σε τρεις υποκατηγορίες: η πρώτη υποκατηγορία θεωριών επηρεάζεται από τη σχολή της συμβολικής αλληλεπίδρασης, η δεύτερη από τη μαρξιστική σχολή των συγκρούσεων και η τρίτη από την (μη μαρξιστική), κριτική σχολή της σύγκρουσης.

9.2.1 Θεωρίες της συναίνεσης: ανομία και κοινωνική οικολογία

Ανομία: Ο Ντυρκέμ προσπάθησε να αναλύσει κοινωνιολογικά την εμφάνιση της αποκλίνουσας συμπεριφοράς στις σύγχρονες βιομηχανικές κοινωνίες. Χρησιμοποιώντας την έννοια της ανομίας εξήγησε για ποιο λόγο στις σύγχρονες κοινωνίες, όπου επικρατεί η οργανική αλληλεγγύη και υπάρχει υψηλός βαθμός καταμερισμού της εργασίας, μπορεί να εμφανιστεί το έγκλημα. Για τον Ντυρκέμ, για να λειτουργήσει μια τέτοια κοινωνία συνεκτικά, θα πρέπει η συλλογική συνείδηση να καθορίζει το σύνολο των λειτουργιών και των ρόλων. Όταν όμως δεν επικρατεί η συλλογική συνείδηση, υπάρχει ανομία και πιθανόν έγκλημα, που είναι μια παθολογική κατάσταση η οποία εγείρει αντιδράσεις από το κοινωνικό σύνολο. Επομένως, σύμφωνα με τον Ντυρκέμ, η ανομία είναι ένα κοινωνικό φαινόμενο και ως τέτοιο πρέπει να μελετάται. Εξάλλου οι ταχύτατες αλλαγές που συμβαίνουν στο σύγχρονο κόσμο οδηγούν συχνά στην ανομία.

Ο Αμερικανός κοινωνιολόγος Μέρτον, διατύπωσε τη δική του θεωρία για την απόκλιση, βασιζόμενος στην κλασική έννοια της ανομίας που εισήγαγε ο Ντυρκέμ, στην οποία σημαντική θέση κατέχουν οι όροι «σκοπός» και «μέσα» για την επίτευξη των στόχων, ώστε να συμπεριλάβει και την ένταση που προκαλείται στη συμπεριφορά του ατόμου, όταν οι κανόνες συγκρούονται με την κοινωνική πραγματικότητα (ανομία). Για παράδειγμα, στη σύγχρονη κοινωνία ο γενικά αποδεκτός σκοπός είναι η υλική επιτυχία, ενώ τα μέσα προκειμένου να επιτευχθεί αυτός ο σκοπός είναι η αυτοπειθαρχία, η μόρφωση και η σκληρή δουλειά. Κάποια άτομα όμως επιδιώκουν την επίτευξη των σκοπών τους με άλλα μέσα, κάποιες φορές αντισυμβατικά, ή αμφισβητούν τους σκοπούς και τα αποδεκτά μέσα επίτευξής τους. Η ανομία αυξάνεται όταν υπάρχει μεγάλη απόσταση μεταξύ των θεμιτών σκοπών και των μέσων για την επίτευξή τους. Ο Μέρτον διακρίνει πέντε τύπους συμπεριφοράς με βάση το συνδυασμό σκοπών και μέσων: τη συμμόρφωση, την καινοτομία*, την τυπολατρία, τον αναχωρητισμό και την επανάσταση.

Πίνακας 9.2. Τυπολογία Μέρτον: Προσανατολισμός των συμπεριφορών σε συνδυασμό με τους σκοπούς και τα μέσα

Τύποι συμπεριφοράς	Μέσα	Σκοποί	Παραδείγματα
Συμμόρφωση	+	+	Επιχειρηματίες, βουλευτές
Καινοτομία	-	+	Εγκληματίες, παραβάτες
Τυπολατρία	+	-	Γραφειοκράτες, υπερπατριώτες
Αναχωρητισμός	-	-	Τοξικοεξαρτημένοι, ερημίτες
Επανάσταση	+/-	+/-	Επαναστάτες, φεμινίστριες

Αποδοχή (+) Απόρριψη (-) (Επεξεργασία Ν.Πετρόπουλου)

Κοινωνική οικολογία: Με αφετηρία την **οικολογική προσέγγιση** της κοινωνιολογικής **σχολής του Σικάγου** εμφανίστηκε, τις πρώτες δεκαετίες του 20ού αιώνα, μια θεωρία σύμφωνα με την οποία η χωροθέτηση των διάφορων οικισμών, βιομηχανιών, επιχειρήσεων κτλ. και η κατανομή των κοινωνικο-οικονομικών στρωμάτων σε γειτονιές διαφορετικών τύπων μπορούν να διευθετηθούν με βάση τις αρχές της οικολογίας, όπως συμβαίνει και στο φυσικό κόσμο. Όπως δηλαδή οι οργανισμοί κατανέμονται κατά συστηματικό τρόπο στο χώρο, ώστε να επιτυγχάνεται η ισορροπία μεταξύ των ειδών, έτσι και μια χωροταξική κατανομή των ανθρωπινων δραστηριοτήτων σε μια πόλη μπορεί να έχει ευεργετικά για την κοινωνική συνοχή αποτελέσματα. Επομένως η αποκλίνουσα συμπεριφορά ενός ατόμου συνδέεται με το περιβάλλον στο οποίο ζει, και όταν αυτό το περιβάλλον δε διακρίνεται από ισορροπία, προκαλείται κοινωνική αποδιοργάνωση. Μια πιθανή λύση στο πρόβλημα της παρέκκλισης θα μπορούσε να είναι, σύμφωνα με αυτή την οπτική, η αναβάθμιση των αποδιοργανωμένων περιοχών μέσω οικιστικών ή άλλων περιβαλλοντικών παρεμβάσεων (σε δρόμους, σπία, πάρκα κ.ά.).

Βία και κοινωνική οικολογία

«Η ανωνυμία και η μαζικοποίηση των χώρων, η ανωνυμία του πλήθους, οι συνθήκες συνωστισμού, σε συνδυασμό με την ανυπαρξία κοινωνικών δικτύων, η κατάλυση της γειτονιάς, ο ατομικισμός, η αδιαφορία του καθενός για το διπλανό του, η γενίκευση του συναισθήματος της κοινωνικής αλλοτρίωσης, η πλημμυρής προστασία από τα ενδεδειγμένα όργανα και φορείς είναι παράγοντες που συμβάλλουν στη γενίκευση της θυματοποιητικής διαδικασίας. Υπό αυτό το πρίσμα, ο διαχωρισμός των επί μέρους αστικών περιοχών στην πόλη, μέσα στις οποίες εκδηλώνονται περισσότερες εγκληματικές ενέργειες και βίαιες πράξεις, διαστρέφει την πραγματική θυματοποιητική διάσταση του αστικού σχηματισμού που αναπαράγει και συντηρεί κοινωνικούς σχηματισμούς που προξενούν βία στο σύνολο του χώρου του» (Σ. Νικολαΐδου, 2000: 109).

9.2.2 Θεωρίες της σύγκρουσης για την αποκλίνουσα συμπεριφορά

Οι θεωρίες της σύγκρουσης - και εννοούμε και τις τρεις υποκατηγορίες: συμβολική αλληλεπίδραση, μαρξιστική θεωρία, κριτική θεωρία- οριοθετούν το έγκλημα ως μια πράξη η οποία αμφισβητεί τις αξίες της κυρίαρχης κοινωνικής ομάδας, αμφισβητεί την κυρίαρχη ηθική. Επομένως εγκληματίας είναι εκείνος που παραβαίνει τον κώδικα αξιών της κυρίαρχης κοινωνικής ομάδας.

Όταν κάποιος παραβαίνει το νόμο, αντιμετωπίζει το μηχανισμό του τυπικού κοινωνικού ελέγχου. Στη λειτουργία όμως τόσο της αστυνομίας όσο και του δικαστικού συστήματος υπάρχουν διαδοχικά φιλτραρίσματα. Ένας άνθρωπος γίνεται ύποπτος για την αστυνομία, όταν διαθέτει το ανάλογο προφίλ του ενόχου (π.χ. άτομο κατώτερου κοινωνικού στάτους). Ένας τέτοιος άνθρωπος δικάζεται με διαφορετική (μεγαλύτερη) ποινή, όσο τα περιθώρια του νόμου το επιτρέπουν, δεδομένου ότι τα κοινωνικο-οικονομικά του χαρακτηριστικά δομούν το στίγμα του εγκληματία, άρα του επικίνδυνου για την κοινωνία. Από την άλλη πλευρά, αν κάποιος δε διαθέτει τα χαρακτηριστικά αυτά, δε «φαίνεται» δηλαδή εγκληματίας, δεν είναι ένας «συνήθης ύποπτος» μπορεί να τιμωρηθεί - αν ποτέ δικαστεί - με τη μικρότερη ποινή.

Ειδικότερα στο πλαίσιο της σχολής της **συμβολικής αλληλεπίδρασης**, η έννοια του **χαρακτηρισμού** ή της **ετικέτας** αποτελεί μία από τις σημαντικότερες συνεισφορές στη θεωρητική προσέγγιση της απόκλισης. Σύμφωνα με την προσέγγιση αυτή, δίπλα στην **πρωτογενή παρέκκλιση**, δηλαδή στην αρχική πράξη της παράβασης (π.χ. καταστροφή ξένης περιουσίας), υπάρχει και η **δευτερογενής παρέκκλιση**, η οποία είναι αποτέλεσμα αφενός του χαρακτηρισμού της αρχικής πράξης από τα όργανα κοινωνικού ελέγχου (π.χ. την αστυνομία) ως παραβατικής και αφετέρου της αντίδρασης του δράστη στο χαρακτηρισμό. Οι χαρακτηρισμοί και οι ετικέτες επιβάλλονται συνήθως από τις κυρίαρχες κοινωνικές ομάδες και τους φορείς κοινωνικού ελέγχου, που τις αντιπροσωπεύουν, σε μέλη ανίσχυρων κοινωνικών ομάδων (π.χ. φτωχούς, αναλφάβητους, μειονότητες). Μετά το χαρακτηρισμό δημιουργείται μια κατάσταση πόλωσης μεταξύ αυτών που χαρακτηρίζουν και των χαρακτηρισμένων, η οποία μπορεί να οδηγήσει τους δεύτερους στην αποδοχή του χαρακτηρισμού και στη διάπραξη εγκλήματος (δευτερογενής παρέκκλιση). Ωστόσο, η θεωρία της ετικέτας δεν εξηγεί τους λόγους της πρωτογενούς παρέκκλισης.

Η **μαρξιστική** και η **κριτική θεωρία της σύγκρουσης**, οι οποίες υποστηρίχτηκαν από αρκετούς εγκλη-

ματολόγους στο δεύτερο μισό του 20ού αιώνα, υπογραμμίζουν το ρόλο των οικονομικών και των πολιτικών παραγόντων στον προσδιορισμό και την «παραγωγή» του εγκλήματος και της παραβατικής συμπεριφοράς. Οι θεωρίες αυτές επικεντρώνονται περισσότερο στα εγκλήματα των ανώτερων κοινωνικών στρωμάτων (π.χ. «του λευκού κολάρου») και λιγότερο στα εγκλήματα των κοινωνικά, οικονομικά και πολιτικά ασθενέστερων τάξεων.

Η διαφορά μεταξύ της **μαρξιστικής** και της **μη μαρξιστικής κριτικής** προσέγγισης της εγκληματικότητας είναι η εξής: η μαρξιστική θεωρία, που αναπτύχθηκε πρώτα, προϋποθέτει ότι ο οικονομικός παράγοντας διαδραματίζει πρωτεύοντα ρόλο στην εγκληματικότητα και ότι ο τρόπος με τον οποίο η καπιταλιστική τάξη χειρίζεται τα θέματα της αποκλίνουσας συμπεριφοράς αποσκοπεί στη συνέχιση της κατοχής από αυτήν των μέσων παραγωγής. Αντίθετα, η κριτική θεωρητική προσέγγιση της εγκληματολογίας δεν περιορίζεται μόνο στην οικονομική ισχύ της κυρίαρχης τάξης, αλλά υπογραμμίζει και τη σημασία της πολιτικής εξουσίας ως παράγοντα καθορισμού του Ποινικού Δικαίου και των εγκληματικών πράξεων.

9.3. Η αντιμετώπιση της παραβατικότητας και της εγκληματικότητας: σωφρονισμός, κοινωνική επανένταξη και πρόληψη

Η γνώση που έχει αποκτηθεί από τη θεωρία και την έρευνα της κοινωνιολογίας και της εγκληματολογίας αξιοποιείται συνήθως από τους κρατικούς (ή μη κρατικούς) φορείς για τη διαμόρφωση της αντεγκληματικής πολιτικής, η οποία έχει ως στόχο την περιστολή του εγκλήματος.

Η αντεγκληματική πολιτική διαγράφεται σε τρία επίπεδα:

- Το πρώτο επίπεδο είναι οι δράσεις που αναλαμβάνει η πολιτεία και η κοινωνία πριν από την τέλεση μιας αποκλίνουσας πράξης (**πρόληψη**).

- Το δεύτερο επίπεδο είναι οι δράσεις του κοινωνικού ελέγχου μετά την τέλεση του εγκλήματος, δηλαδή η επιβολή ποινών στους παραβάτες (**καταστολή**).

- Το τρίτο επίπεδο είναι οι δράσεις στις οποίες προβαίνει η πολιτεία και η κοινωνία για άτομα τα οποία έχουν ήδη τιμωρηθεί για μια εγκληματική συμπεριφορά, με σκοπό να αποτραπεί η τυχόν επανάληψη αυτής της συμπεριφοράς. Σ' αυτή την περίπτωση μιλάμε για **κοινωνική επανένταξη** πρώην φυλακισμένων ατόμων.



Εικ. 9.5 Το άγαλμα της δικαιοσύνης τοποθετημένο στο θόλο του Ποινικού Δικαστηρίου του Λονδίνου: στο ένα χέρι κρατά τη ζυγαριά, που συμβολίζει την ενοχή ή την αθωότητα, και στο άλλο το σπαθί, που συμβολίζει την τιμωρία του ενόχου (Εγκυκλοπαίδεια *Grand Larousse*, Ενότητα Ι: Άνθρωπος-Κοινωνία, Ελληνικά Γράμματα, 2001).

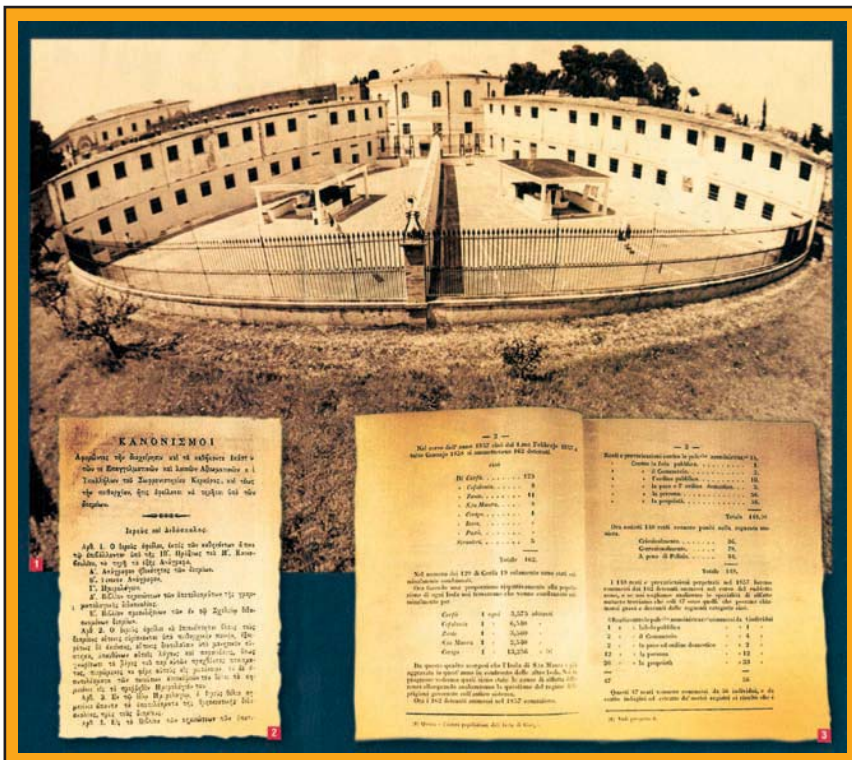
9.3.1 Σωφρονισμός και κοινωνική επανένταξη

Ο **σωφρονισμός** του παραβάτη των κοινωνικών κανόνων επιτυγχάνεται συνήθως μέσα από την έκτιση ποινής, στερητικής της ελευθερίας, η οποία πραγματοποιείται σε ένα κλειστό ίδρυμα, τη φυλακή. Η φυλακή ως τόπος εκτέλεσης ποινής είναι σχετικά πρόσφατος και αποτελεί εξέλιξη των εκκλησιαστικών φυλακών του Μεσαίωνα. Μόνο μετά τη Γαλλική Επανάσταση του 1789 και την τοποθέτηση της ατομικής ελευθερίας στην κορυφή της κλίμακας των αξιών του ατόμου παγιώθηκε η ποινή της στέρησης της ελευθερίας ως η σπουδαιότερη στο σύστημα των ποινικών κυρώσεων, αντικαθιστώντας την ευρεία έως τότε χρήση των ποινών του θανάτου και των βασανιστηρίων.

Ιστορικά στοιχεία για το θεσμό της φυλακής

«Η ανάπτυξη του θεσμού της φυλακής προωθήθηκε πολύ χάρη στο έργο και τη δράση του Άγγλου *John Howard*. Ενώ ταξίδευε για την Πορτογαλία έπεσε στα χέρια Γάλλων κουρσάρων και ρίχτηκε στις φυλακές της Βρέστης. Όταν απέδρασε στη χώρα του, η πικρή εμπειρία που είχε δοκιμάσει ο ίδιος από τη φυλακή τον έκανε να αφιερώσει τη ζωή του ολόκληρη στη βελτίωση των σωφρονιστικών ιδρυμάτων. Ονομάστηκε διοικητής της κομητείας του *Bedford* το 1773 και είχε έτσι την ευκαιρία να διαπιστώσει ότι οι αγγλικές φυλακές παρουσίαζαν τους ίδιους όρους αθλιότητας που χαρακτήριζαν και τις γαλλικές φυλακές. Ταξίδεψε τότε σε πολλές χώρες παρατηρώντας τις φυλακές τους, και τα αποτελέσματα των παρατηρήσεών του τα παρουσίασε σ' ένα βιβλίο το οποίο δημοσιεύτηκε το 1777. Στο θεωρητικό πεδίο ο *Howard* διακηρύσσει την αξία της εργασίας ως μέσου σωφρονισμού των εγκληματιών. Πέρα όμως απ' αυτό, βρίσκει κανείς στο έργο του ένα πλήθος προτάσεων στον τρόπο οργάνωσης της φυλακής, στην επιλογή του προσωπικού, στην υγιεινή μέσα στις φυλακές, που ακόμα και σήμερα δεν μπορούν να θεωρηθούν ξεπερασμένες» (Η. Δασκαλάκης, 1985).

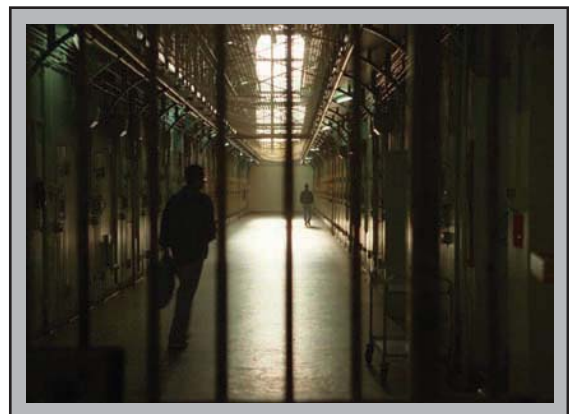
Η φυλακή αποτελεί μια μικροκοινωνία με μια ιδιότυπη κοινωνική οργάνωση. Οι κανόνες που ρυθμίζουν αυτή τη μικροκοινωνία είναι είτε τυπικοί είτε άτυποι. Οι τυπικοί κανόνες αφορούν το επίσημο νομικό καθεστώς που διέπει τη φυλακή (σωφρονιστικός κώδικας, εσωτερικός κανονισμός λειτουργίας), ενώ οι άτυποι αφορούν τους κώδικες επικοινωνίας που αναπτύσσονται μεταξύ των δύο αντιτιθέμενων υποπολιτισμών της φυλακής, δηλαδή μεταξύ των ίδιων των κρατουμένων και μεταξύ των φυλάκων και των κρατουμένων.



Εικ. 9.6α Σωφρονιστικό κατάστημα Κέρκυρας (Ιστορικά, έκδοση της Ελευθεροτυπίας, 4-12-2003).

Η στέρηση της ελευθερίας: έσχατη μορφή κύρωσης στις χώρες της Ε.Ε..

Εικ. 9.6β Εσωτερικό των φυλακών υψίστης ασφαλείας στο Παρίσι (Φωτογραφικό Αρχείο Associated Press/Eurokinisi).



Ο σωφρονισμός των κρατουμένων επιτυγχάνεται μέσα από λειτουργίες που διαμορφώνονται υπό την επίδραση αυτής της κοινωνικής οργάνωσης. Τέτοιες λειτουργίες είναι η απομόνωση, η εργασία, η εκπαίδευση και βέβαια η διαβίωση μέσα σε συνθήκες υγιεινής και ασφάλειας. Όμως συχνά αυτές οι λειτουργίες δεν επιτυγχάνουν τον αρχικό σκοπό του εγκλεισμού του παραβάτη, που είναι ο σωφρονισμός και η επανένταξη. Αυτό συμβαίνει γιατί οι λειτουργίες που προαναφέραμε έχουν άλλα αποτελέσματα σε καθεστώς ελεύθερης διαβίωσης και άλλα στο ιδιότυπο καθεστώς της φυλακής. Γι' αυτό το λόγο αρκετοί επιστήμονες επισημαίνουν αφενός την αναποτελεσματικότητα του θεσμού της φυλακής ως προς τον επιθυμητό σωφρονισμό των παραβατών και αφετέρου την κατα-

πίεση των ανθρωπίνων δικαιωμάτων των κρατουμένων ως προς τις συνθήκες διαβίωσής τους.

Σε αντικατάσταση του κλειστού τύπου ιδρύματος* για την εκτέλεση της στερητικής της ελευθερίας ποινής, έχουν προταθεί (και σε αρκετές χώρες έχουν εφαρμοστεί) άλλοι τύποι ιδρυμάτων, όπως είναι τα ειδικά θεραπευτικά ιδρύματα για τους τοξικοεξαρτημένους παραβάτες ή τους ψυχικά ασθενείς, οι ξενώνες για τους υπό απόλυση κρατουμένους, τα ειδικά ιδρύματα αγωγής για τους ανηλίκους και τους νέους, αλλά και μέτρα όπως η υπό όρους απόλυση, οι άδειες των κρατουμένων, οι επισκέψεις των συζύγων των κρατουμένων κ.ά.

Έχει γίνει επίσης αρκετή συζήτηση για την επαναφορά της ποινής του θανάτου ως **προληπτικού μέ-**

τρου, το οποίο, σύμφωνα με τους υποστηρικτές του, θα αποτρέψει την υπέρμετρη αύξηση της βίας και θα αφορά συγκεκριμένα αδικήματα (π.χ. εμπόριο καρτέλ ναρκωτικών, βίαιες τρομοκρατικές ενέργειες). Σε μια κλασική μελέτη του ο Θ. Σέλλιν (Th. Sellin) παρουσίασε στοιχεία (βλ. πίνακα 9.3) για τη μη αποτελεσματικότητα της ποινής του θανάτου, όπως εφαρμόστηκε σε ορισμένες πολιτείες των Η.Π.Α.

στό ίδρυμα, η οποία, αν μη τι άλλο, ήταν απολύτως προγραμματισμένη, με καθημερινές ασχολίες, φιλικές σχέσεις, συνεργασίες. Έτσι, η ιδρυματοποίηση αποβαίνει μεγάλο εμπόδιο για την κοινωνική επανένταξη του παραβάτη. Για να επανακοινωνικοποιηθεί ομαλά ο αποφυλακισμένος, χρειάζεται να μειωθούν οι συνέπειες του στιγματισμού της φυλακής, τόσο στο επίπεδο των κοινωνικών σχέσεων του αποφυλακισμένου

Πίνακας 9.3. Βίαιες συγκρούσεις αστυνομικών και εγκληματιών και νεκροί αστυνομικοί σε πολιτείες με ή χωρίς την ποινή του θανάτου (1919-1954)

	Περιπτώσεις βίαιων συγκρούσεων αστυνομικών - εγκληματιών		Νεκροί αστυνομικοί από αυτές τις συγκρούσεις	
	Πολιτείες χωρίς ποινή θανάτου	Πολιτείες με ποινή θανάτου	Πολιτείες χωρίς ποινή θανάτου	Πολιτείες με ποινή θανάτου
1919-1924	8	25	12	25
1925-1930	8	31	9	31
1931-1936	5	24	5	26
1397-1942	4	9	4	11
1943-1948	5	5	5	5
1949-1954	3	1	4	1
Συνολικά	33	95	39	99

Πηγή: Th. Sellin, *Capital punishment*, Harper and Row, 1967:148.

Από τα στοιχεία του πίνακα 9.3 συνάγεται το συμπέρασμα ότι το κύριο επιχείρημα όσων υποστηρίζουν την αποτρεπτική δράση της ποινής του θανάτου, δηλαδή ότι οι αστυνομικοί θα έχουν λιγότερες πιθανότητες να τραυματιστούν ή να σκοτωθούν από εγκληματίες, δεν ισχύει, όπως δείχνει και η ιστορία εφαρμογής του θεσμού για το πρώτο μισό του 20ού αιώνα στις Η.Π.Α.

Το μεγαλύτερο όμως πρόβλημα που προκύπτει από τη φυλάκιση ενός εγκληματία σε κλειστό ίδρυμα είναι το φαινόμενο της **ιδρυματοποίησης**. Με αυτό εννοούμε ότι ένας πρώην κρατούμενος, από τη στιγμή που θα ανακτήσει την ελευθερία του, δεν έχει τη δυνατότητα να ενταχθεί πλήρως στο κοινωνικό σύνολο, αν δε στηριχθεί από κοινωνικές οργανώσεις στη νέα του ζωή. Συχνά λοιπόν η ανυπαρξία κοινωνικών δικτύων τον οδηγούν στο να αναπολεί τη ζωή του στο κλει-

όσο και στις επίσημες σχέσεις του με το κράτος. Αυτό σημαίνει ότι τόσο οι φορείς της κρατικής ή της τοπικής εξουσίας όσο και οι συνάνθρωποί του θα πρέπει να δουν τον αποφυλακισμένο όχι ως έναν εγκληματία, αλλά ως έναν άνθρωπο που προσπαθεί να κάνει μια νέα αρχή στη ζωή του, και συνεπώς να τον στηρίξουν στην προσπάθειά του να ενσωματωθεί στις κοινωνικές διεργασίες. Επομένως η δημιουργία μιας βάσης στήριξης αυτού του ανθρώπου, με τους απαραίτητους υλικούς και ηθικούς όρους ζωής (εργασία, οικογένεια, πολιτική συμμετοχή κ.ά.), είναι εντελώς απαραίτητη. Αν δεν υπάρχει αυτό το «δίχτυ ασφάλειας», τότε η κοινωνική επανένταξη του αποφυλακισμένου δεν πρόκειται να επιτευχθεί και το πιθανότερο είναι να παρουσιάσει υποτροπή, δηλαδή επανάληψη της εγκληματικής συμπεριφοράς (βλ. πίνακα 9.4).



Εικ. 9.7 Ξυλουργείο: «Έξοδος» μονάδα επαγγελματικής κατάρτισης για τα μέλη της θεραπευτικής κοινότητας, (Ημερολόγιο ΚΕ.Θ.Ε.Α., 2005).

Πίνακας 9.4. Ανήλικοι υπότροποι* ανάλογα με το αδίκημα τελευταίας προσαγωγής στο Μονομελές και Τριμελές Δικαστήριο Ανηλίκων Αθηνών

Αδίκημα τελευταίας προσαγωγής	Αριθμός	%
Παραβάσεις Κ.Ο.Κ.	335	60,6
Κλοπές και γενικότερα εγκλήματα κατά της ιδιοκτησίας	124	22,4
Παραβάσεις νόμου περί ναρκωτικών	14	2,5
Ληστείες και γενικότερα εγκλήματα βίας	24	4,3
Επαιτεία και παραβάσεις νομοθεσίας περί αλλοδαπών	56	10,1
Σύνολο υποτροπών	553	100,0

Πηγή: Υπηρεσία Επιμελητών Ανηλίκων, Δικαστήριο Ανηλίκων Αθηνών (2005) (Διασκευή Ν. Πετρόπουλου).

*Επειδή δεν γνωρίζουμε ποιά είναι το πρώτο έγκλημα του υπότροπου ανηλίκου, δεν μπορούμε να βγάλουμε ασφαλή συμπεράσματα για ενδεχόμενη εγκληματική δράση.

9.3.2 Πρόληψη της παραβατικότητας-εγκληματικότητας

Ακριβώς λόγω της ευρύτερης αναγνώρισης όσον αφορά την αναποτελεσματική λειτουργία της αντεγκληματικής πολιτικής μετά το αδίκημα (καταστολή), άρχισε να αναπτύσσεται ένα κίνημα υποστήριξης της αντεγκληματικής πολιτικής πριν από την τέλεση της πράξης, δηλαδή της πρόληψης.

Η **πρόληψη** ή, όπως αλλιώς ονομάζεται, **κοινωνική αντεγκληματική πολιτική** αναπτύσσεται σε χώρους εκτός του σωφρονιστικού συστήματος και δεν προϋποθέτει τη διάπραξη εγκλήματος. Υλοποιείται με εφαρμογή μέτρων κοινωνικού χαρακτήρα, με αστυνομική επιτήρηση, καθώς και με τη **συμμετοχή του κοινού** (απλών πολιτών).

Μια τέτοια πολιτική πρόληψης διακρίνεται ως προς τη φύση των μέτρων που λαμβάνονται σε:

• **Πρωτογενή πρόληψη.** Αφορά τα μέτρα που απευθύνονται στο σύνολο του πληθυσμού, περιλα-

βανομένων και των οργάνων κοινωνικού ελέγχου, και στοχεύουν στην εξάλειψη των εγκληματογόνων παραγόντων (π.χ. εκπαίδευση των αστυνομικών, αντιμετώπιση φτώχειας, δωρεάν εκπαίδευση και μέτρα για τη στήριξη της οικογένειας).

• **Δευτερογενή πρόληψη.** Αφορά τα μέτρα που λαμβάνονται για ειδικές κοινωνικές ομάδες οι οποίες θεωρούνται επιρρεπείς για την τέλεση παραβατικών πράξεων (π.χ. περιθωριακοί, τοξικοεξαρτημένοι).

• **Τριτογενή πρόληψη.** Αφορά τα μέτρα που επιβάλλονται σε άτομα τα οποία, υπό συγκεκριμένες περιστάσεις, κρίνονται επικίνδυνα και τα οποία έχουν ήδη στιγματιστεί (π.χ. πρώην παραβάτες, αποφυλακισμένοι).

Και οι τρεις αυτές κατηγορίες των προληπτικών μέτρων υλοποιούνται μέσα από τις δράσεις αρκετών φορέων, κρατικών ή μη κρατικών. Η αστυνομική επιτήρηση με τη μορφή της περιπολίας, όπως και η εκπαίδευση των αστυνομικών για τη μεταχείριση ευαίσθητων κοινωνικών ομάδων (βλ. παράθεμα) είναι παραδείγματα πρόληψης του εγκλήματος από φορείς του

επίσημου κοινωνικού ελέγχου. Συνήθως όμως οι μηχανισμοί καταστολής (αστυνομία) δεν έχουν μεγάλη αποτελεσματικότητα στην προληπτική πολιτική, όσον αφορά κυρίως την πρωτογενή πρόληψη, δηλαδή την εφαρμογή μέτρων κοινωνικού χαρακτήρα (στήριξη της εκπαίδευσης και της επαγγελματικής κατάρτισης, οικιστική αναβάθμιση περιοχών).

Αντίθετα, η εφαρμογή μέτρων κοινωνικού χαρακτήρα από κρατικούς ή τοπικούς κοινωνικούς φορείς μπορεί να είναι αποτελεσματική, ώστε να αντιμετωπιστεί το κακό στη ρίζα του (π.χ. μέτρα στήριξης σε κοινωνικές ομάδες που απειλούνται από τον κοινωνικό αποκλεισμό). Μέτρα που προωθούν την κοινωνική συνοχή και μειώνουν τις αρνητικές επιδράσεις του κοινωνικού αποκλεισμού μιας ομάδας είναι μέτρα **πρωτογενούς** και **δευτερογενούς** αντίστοιχα πρόληψης, με τα οποία μπορεί να επιτευχθεί περιστολή της εγκληματικής δράσης. Επιπλέον, τα μέτρα αυτά μπορεί να ελαχιστοποιήσουν την πιθανότητα στιγματισμού ενός δυνάμει εγκληματία ή ενός αποφυλακισμένου, που προσπαθεί για την ομαλή επανακοινωνικοποίησή του, από την άστοχη συμπεριφορά ενός φορέα του επίσημου κοινωνικού ελέγχου.

Αξίζει να σημειωθεί ότι η Πολιτεία, οι κοινωνικές οργανώσεις και οι πολίτες ως άτομα μπορούν να δραστηριοποιηθούν σε όλα τα επίπεδα πρόληψης:

- Στο επίπεδο της **πρωτογενούς** πρόληψης μπορούν να συμβάλουν, για παράδειγμα: η Πολιτεία με την καταπολέμηση της φτώχειας, η κοινωνία των πολιτών (οργανώσεις) με την καταπολέμηση του ρατσισμού και τα άτομα που κατέχουν σημαντικές θέσεις στην κοινωνία με το να μη σπεύδουν να χαρακτηρίζουν συμπεριφορές ως εγκληματικές.

- Στο επίπεδο της **δευτερογενούς** πρόληψης μπορούν να συμβάλουν: η Πολιτεία με τα προγράμματα η κοινωνία των πολιτών με την καταπολέμηση του ρατσισμού ως προς τη χωροθέτηση των κέντρων απεξάρτησης και οι πολίτες με τον έλεγχο των προκαταλήψεών τους.



«Η βία μέσα στην οικογένεια αποτελεί πρώτιστα καταστρατήγηση των ανθρωπίνων δικαιωμάτων. Είναι ένα φαινόμενο με δυσμενείς επιπτώσεις σε ατομικό και κοινωνικό επίπεδο. Επιφέρει αρνητικές συνέπειες στη σωματική και ψυχική υγεία του θύματος, συντελεί στον κοινωνικό αποκλεισμό του, ενώ μπορεί να έχει αρνητικές προεκτάσεις και στα υπόλοιπα μέλη της οικογένειας. Οι αστυνομικές υπηρεσίες οφείλουν να εγγυηθούν συνθήκες παρέμβασης ανάλογες με τη σοβαρότητα του φαινομένου. Το αστυνομικό προσωπικό καλείται να εφαρμόζει στην πράξη τις ενδεδειγμένες διαδικασίες χειρισμού περιστατικών βίας στην οικογένεια. Η παρέμβαση της Αστυνομίας έχει ως κεντρικό άξονα την προστασία των θυμάτων βίας, τη διερεύνηση της τέλεσης αξιόποινων πράξεων και τη συλλογή των αποδεικτικών στοιχείων της εγκληματικής συμπεριφοράς για την παραπομπή στη δικαιοσύνη» (Πρόλογος στο εγχειρίδιο της Ελληνικής Αστυνομίας, Η αντιμετώπιση της ενδοοικογενειακής βίας, Τυπογραφείο Ελληνικής Αστυνομίας, Απρίλιος 2005, www.ydt.gr).

- Στο επίπεδο της **τριτογενούς** πρόληψης μπορούν να συμβάλουν: η Πολιτεία με την κατασκευή ξενώνων για τους αποφυλακισμένους, η κοινωνία των πολιτών με την οργάνωση προγραμμάτων επανένταξης και οι πολίτες (ως εργοδότες) με την πρόσληψη των αποφυλακισμένων στις επιχειρήσεις τους.



Εικ. 9.8 Παραδείγματα δευτερογενούς πρόληψης: εργαστήρια χειροποίητου κοσμήματος και φωτογραφίας για απεξαρτημένα άτομα (Φωτογραφικό Αρχείο του Εξειδικευμένου Κέντρου Κοινωνικής και Επαγγελματικής Ένταξης του ΟΚΑΝΑ).

Όποιο μέτρο όμως και αν αποφασιστεί να ληφθεί, είναι φανερό ότι η ενεργός συμμετοχή του κοινωνικού συνόλου -ως ατόμων, αλλά και μέσα από θεσμούς όπως το σχολείο και η οικογένεια ή άλλες συλλογικές οργανώσεις- τόσο στη χάραξη όσο και στην άσκηση της αντεγκληματικής πολιτικής είναι ουσιώδης όρος για την επίτευξη των στόχων της. Εξάλλου το ευρύτερο κοινωνικό σύνολο είναι αυτό που οργανώνει τη μορφή και το ρυθμό της κοινωνικής συμβίωσης μέσα στην οποία εκδηλώνεται η εγκληματική δράση και άρα είναι αυτό που μπορεί να την αποδιοργανώσει.

Το πιο σημαντικό όμως είναι ότι σε μια δημοκρατική κοινωνία η λήψη μέτρων οποιασδήποτε πολιτικής - και άρα και της προληπτικής αντεγκληματικής- νομιμοποιείται μόνο μέσα από τη στήριξη και τη συμμετοχή του κοινωνικού συνόλου. Αν δεν υφίσταται αυτή η προϋπόθεση, τότε οποιοσδήποτε φορέας (κρατικός ή ιδιωτικός) λαμβάνει τέτοια μέτρα, ανεξάρτητα από τις προθέσεις του, στην ουσία ασκεί επιβολή και όχι πολιτική υπέρ της συνοχής της κοινωνίας και της πρόληψης της εγκληματικότητας.

«Τι κάνουμε όταν διαπιστώσουμε ότι ένας μαθητής κινδυνεύει να εκδηλώσει επιθετική συμπεριφορά;

- Δεν αντιδρούμε με επιθετικότητα.
- Παρατηρούμε αν το πρόβλημα εμφανίζεται με πολλαπλές μορφές.
- Εξετάζουμε τη συμπεριφορά σε σχέση με άλλους παράγοντες.
- Εξετάζουμε τους παράγοντες σε εξελικτική προοπτική.
- Δεν ξεχνούμε ότι υπάρχει πραγματικός κίνδυνος παρερμηνείας.
- Δεν ξεχνούμε ότι βασική αρχή της αποτελεσματικότητας του σχολείου είναι ότι αναγνωρίζει σε κάθε παιδί τη δυνατότητα να ξεπερνάει δύσκολες καταστάσεις και να ελέγχει αρνητικά συναισθήματα και συμπεριφορές.
- **Αν δεν υπάρχει άμεσος κίνδυνος:**
Ζητούμε τη βοήθεια σχολικού ψυχολόγου, ειδικού δασκάλου ή άλλου ειδικού. Αυτός αναλαμβάνει την ευθύνη για ό,τι χρειάζεται να γίνει.
- **Αν εκτιμηθεί ότι το πρόβλημα είναι σοβαρό:**
Ενημερώνονται με εχεμύθεια αμέσως οι γονείς και ζητούμε τη συνεργασία τους, αν χρειάζονται παρεμβάσεις που αφορούν το παιδί.
- **Αν ένα παιδί βρεθεί εκτός ελέγχου και απειλείται ή τίθεται σε κίνδυνο η ζωή του ή η ζωή άλλων ατόμων:**
 1. Ειδοποιούμε επείγοντως τη διοίκηση του σχολείου και το σχολικό ψυχολόγο, το σύμβουλο, τους γονείς.
 2. Αποφεύγουμε αυταρχικές αντιδράσεις, επιθετικές κινήσεις, απειλές.
 3. Προσεγγίζουν το παιδί μόνον άτομα που μπορούν να το ηρεμήσουν, επικοινωνώντας μαζί του με ανοιχτές ερωτήσεις».

Πηγή: Π. Χηνάς και Κ. Χρυσσαφίδης, *Επιθετικότητα στο σχολείο*, ΥΠΕΠΘ, Παιδαγωγικό Ινστιτούτο Αθήνα 2000.

Ερωτήσεις

1. Πώς ορίζει η επιστήμη της κοινωνιολογίας το έγκλημα;
2. Τι ονομάζουμε παραβατικότητα;
3. Πώς κατανοείτε την άποψη «το έγκλημα γεννιέται με την κοινωνία και μεταβάλλεται όταν μεταβάλλεται κι αυτή»;
4. Να αναφέρετε τους τύπους των εγκλημάτων.
5. Ποιες παρατηρήσεις μπορείτε να κάνετε για την εγκληματικότητα στην Ελλάδα με βάση τα στοιχεία του πίνακα 9.1;
6. Τι ονομάζουμε «σκοτεινό αριθμό εγκληματικότητας»;
7. Τι είναι η παραβατικότητα των νέων και πώς καταγράφεται από τα Μ.Μ.Ε.;
8. Τι αναφέρει ο Λομπρόζο για τον εγκληματία;
9. Τι αναφέρει ο Ντυρκέμ για την εμφάνιση της αποκλίνουσας συμπεριφοράς στις βιομηχανικές κοινωνίες;
10. Ποιά είναι η άποψη του Μέρτον για την παρέκκλιση και την εγκληματικότητα; Ποιοι από τους πέντε τύπους συμπεριφοράς συνιστούν εγκλήματα στη σύγχρονη ελληνική κοινωνία;
11. Πώς αιτιολογεί την αποκλίνουσα συμπεριφορά η σχολή του Σικάγου;
12. Τι αναφέρουν οι θεωρίες της σύγκρουσης για την αποκλίνουσα συμπεριφορά; (επιγραμματικά).
13. Ποια είναι, συνοπτικά, η θεωρία του χαρακτηρισμού ή της ετικέτας;
14. Τι υποστηρίζουν οι μαρξιστικές θεωρίες της σύγκρουσης για την εγκληματικότητα;
15. Τι ονομάζουμε αντεγκληματική πολιτική;
16. Τι σημαίνει πρόληψη της παραβατικής πράξης;
17. Τι είναι η καταστολή του εγκλήματος;
18. Πώς ορίζουμε την κοινωνική επανένταξη;
19. Πότε εμφανίζεται για πρώτη φορά η ποινή στέρησης της ελευθερίας σε κλειστό ίδρυμα (φυλακή);
20. Κατά τη γνώμη σας επιτυγχάνεται ο επιθυμητός σωφρονισμός με το θεσμό της φυλακής;
21. Σε τι αναφέρεται ο όρος «ιδρυματοποίηση»;
22. Ποιες είναι οι πολιτικές πρόληψης της παραβατικότητας;
23. Ποια μπορεί να είναι η συμβολή της Πολιτείας, των κοινωνικών οργανώσεων και των πολιτών στο επίπεδο πρόληψης της παραβατικότητας;