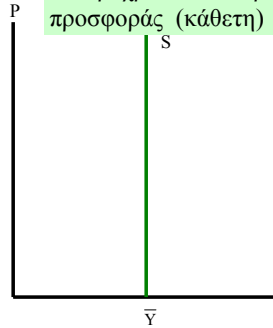


## Κεφ. 13: Προσφορά

- **Μακροχρόνια:**
- Προσφορά –φυσικό επίπεδο παραγωγής.
- **Βραχυχρόνια:**
- Προσφορά - απόκλιση από το φυσικό επίπεδο παραγωγής
- Συνάρτηση συνολικής προσφοράς ( $Y, P$ )

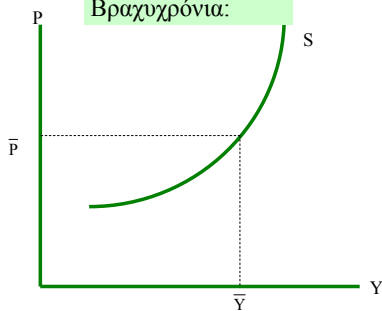
1

Μακροχρόνια: συνάρτηση συνολικής προσφοράς (κάθετη)



2

Βραχυχρόνια:



3

**Βραχυχρόνια:** απόκλιση από το μακροχρόνιο φυσικό επίπεδο παραγωγής

- **α. υπόδειγμα:** ακαμψίας μισθών
- **β. υπόδειγμα:** λανθασμένης αντίληψης
- **γ. υπόδειγμα:** ατελούς πληροφόρησης
- **δ. υπόδειγμα:** ακαμψίας τιμών

4

### α. υπόδειγμα ακαμψίας μισθών (αγορά εργασίας)

- $\omega$ : πραγματικός μισθός
- $W$ : ονομαστικός μισθός
- Εργαζόμενοι (συνδικάτα...):  $\omega$
- $\omega$ : πραγματικός μισθός, **στόχος**, που επιθυμούν οι εργαζόμενοι σύμφωνα με τις προβλέψεις τους για τις τιμές
- $\omega = W/P^e$

5

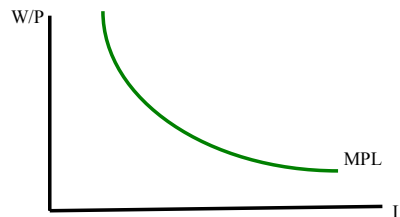
- $W$ : αντικείμενο διαπραγμάτευσης μεταξύ επιχειρήσεων – εργαζομένων
- Αφού καθοριστεί  $W$ , οι επιχειρήσεις αποφασίζουν **πόσους** εργαζόμενους θα απασχολήσουν.
- Απασχολούν εργαζόμενους τόσους ώστε
- ο τελευταίος εργαζόμενος που θα προσλάβουν επιβαρύνει το κόστος παραγωγής τόσο όσο συμβάλλει στην αύξηση των εσόδων
- οριακό κόστος = οριακό έσοδο

6

- $MC = MR$
- $W = P \cdot MPL \Rightarrow$
- $W/P = MPL$
- Με δεδομένο το  $P$ , καθορίζεται το  $W$  (διαπραγμάτευση).
- Με δεδομένη τη συνάρτηση παραγωγής
- προσδιορίζεται,  $L$ , (απασχόληση).

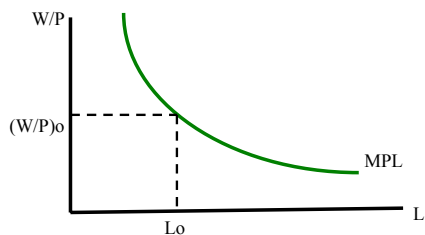
7

### Ζήτηση εργασίας:



8

### Απασχόληση: $MC = MR \Rightarrow W/P = MPL$



9

- Η **ζήτηση εργασίας**  $\rightarrow$  απασχόληση
- Απασχόληση (συνάρτηση παραγωγής)  $\rightarrow$
- $Y = \varphi(L, K) \rightarrow$
- $Y$  (με δεδομένο  $K$ , τεχνολογία, ...)
- $L_0 \rightarrow Y_0$

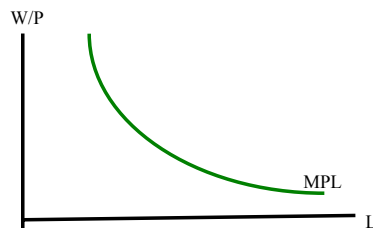
10

### Έστω απροσδόκητη αύξηση τιμών ( $P \uparrow$ )

- $r^e$  αμετάβλητο
- $\omega = W/r^e$  αμετάβλητο
- $W$  αμετάβλητο
- $\Rightarrow W/P$  μειώνεται
- πραγματικό οριακό κόστος της επιχείρησης μειώνεται
- $\Rightarrow$  απασχόληση  $\uparrow$

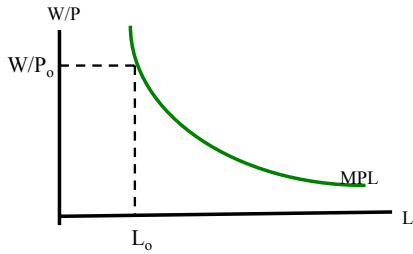
11

### Ζήτηση εργασίας: $P_0 \rightarrow P_1$



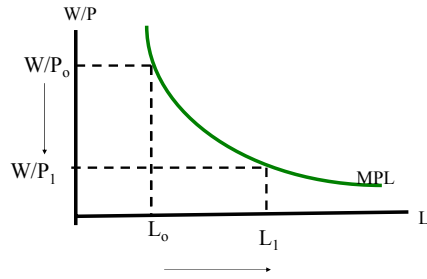
12

Ζήτηση εργασίας:  $P_0 \rightarrow P_1$



13

Ζήτηση εργασίας:  $P_0 \rightarrow P_1$



14

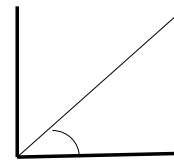
- Ζήτηση εργασίας  $\rightarrow$
- Αγορά εργασίας  $\rightarrow$
- Συνάρτηση παραγωγής  $\rightarrow$
- Συνολική προσφορά ( $Y$ )

15

Συνολική προσφορά



Αγορά εργασίας



Συνάρτηση παραγωγής

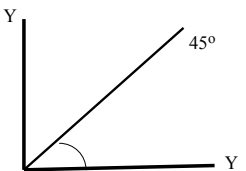


16

Συνολική προσφορά



Αγορά εργασίας



Συνάρτηση παραγωγής

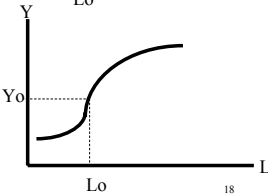
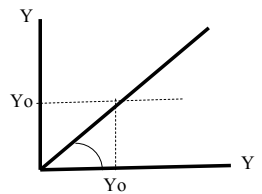
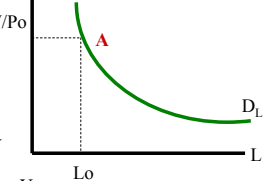


17

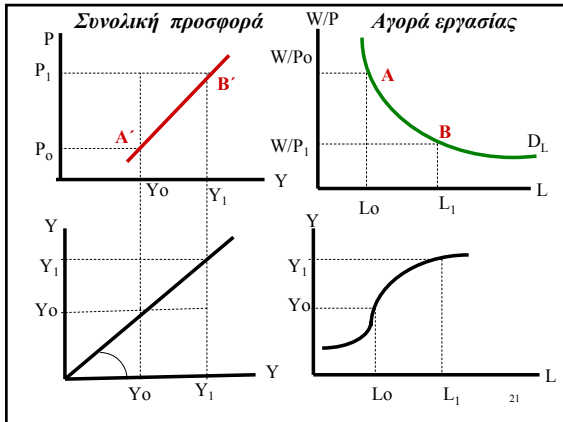
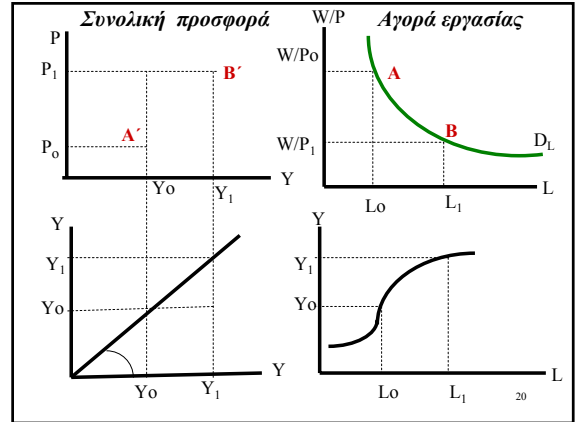
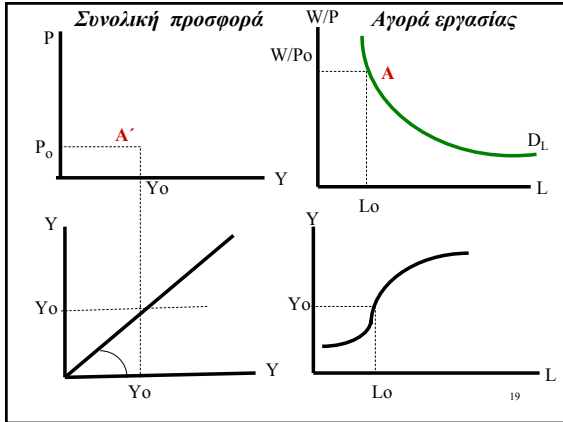
Συνολική προσφορά



Αγορά εργασίας



18



Αν  $P = P^e$

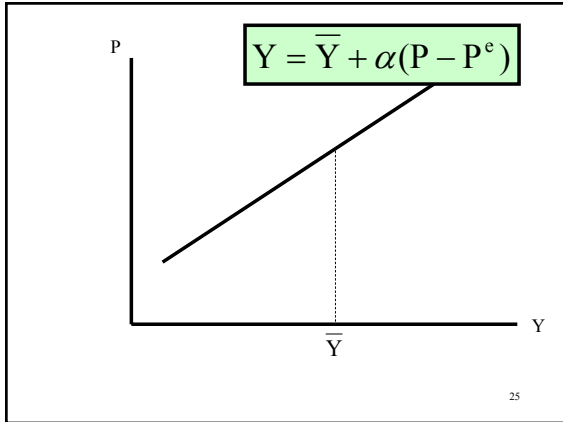
- Τότε  $Y = \bar{Y}$  (φυσικό επίπεδο παραγωγής)
- Αν  $P \neq P^e$
- Τότε  $Y \neq \bar{Y}$  (φυσικό επίπεδο παραγωγής)

**Θετική σχέση P και Y**

- Αν  $P \uparrow$  και  $P \neq P^e$
- Τότε  $Y \uparrow$

**$Y = \bar{Y} + \alpha(P - P^e)$**

- $\alpha > 0$ , δείχνει το βαθμό ανταπόκρισης της παραγωγής στις απροσδόκητες μεταβολές τιμών
- Όταν  $P \uparrow$  απροσδόκητα, οι εργαζόμενοι δέχονται μικρότερο πραγματικό μισθό
- $(W/P) \downarrow \rightarrow L \uparrow \rightarrow Y \uparrow$



**γ. Υπόδειγμα ατελούς πληροφόρησης**

- Ορισμένοι παραγωγοί έχουν ατελή ή λανθασμένη πληροφόρηση ως προς την τιμή του προϊόντος τους σε σχέση με το γενικό επίπεδο τιμών
- Π.χ. πιστεύουν ότι έχει αυξηθεί μόνο η τιμή του δικού τους προϊόντος
- $(P_i/P) \uparrow$

26

- Αν  $\uparrow P_i$  είναι μη αναμενόμενη, ο παραγωγός δεν συνειδητοποιεί ότι έχει αυξηθεί το γενικό επίπεδο τιμών.
- $\rightarrow$  αυξάνει την παραγωγή του για να αυξήσει τα κέρδη του.
- Αν όλοι οι παραγωγοί πιστεύουν το ίδιο
- $\rightarrow$  αυξάνεται η συνολική παραγωγή στην οικονομία
- $\Rightarrow$  Η παραγωγή αυξάνεται στο βαθμό που  $P \neq P^e$   
τότε  $Y \neq \bar{Y}$  (φυσικό επίπεδο παραγωγής)

27

**$Y = \bar{Y} + \alpha(P - P^e)$**

- Αν  $P - P^e > 0, \rightarrow Y \uparrow$
- $\alpha$ : δείχνει το μέγεθος της λανθασμένης πληροφόρησης των παραγωγών για την τιμή των προϊόντων τους σε σχέση με το γενικό επίπεδο τιμών.

28

**δ. Υπόδειγμα Ακαμψίας τιμών**

$Y - \bar{Y} > 0$       Θετική συγκυρία (άνθηση) ( $P \uparrow$ )

- Όταν άνθηση: οι επιχειρήσεις αυξάνουν τις τιμές των προϊόντων τους.
- Ορισμένες επιχειρήσεις δεν προσαρμόζουν τις τιμές τους ανάλογα με τις τρέχουσες εξελίξεις
- $s$ : ποσοστό επιχειρήσεων με άκαμπτες τιμές
- $(1-s)$ : ποσοστό επιχειρήσεων με εύκαμπτες τιμές

29

**Πώς καθορίζουν τις τιμές των προϊόντων τους οι επιχειρήσεις;**

- $(1-s)$ : προσαρμόζουν τις τιμές τους
- $p_i = P + (1/\alpha)(Y - \bar{Y})$
- $s$ : δεν προσαρμόζουν τις τιμές τους
- $p_j = P^e$
- Γενικό επίπεδο τιμών  $P$ :
- $P = (1-s) p_i + s p_j$

30

$$P = sP^e + (1-s)[P + a(Y - \bar{Y})]$$

Αφαιρώ  $(1-s)P$

Διαιρώ με  $s$

$$\Rightarrow P = P^e + (1-s)\frac{a}{s}(Y - \bar{Y})$$

31

### Γενικό επίπεδο τιμών εξαρτάται:

- Από το προσδοκώμενο επίπεδο τιμών
- Από την οικονομική συγκυρία ( $Y \uparrow \rightarrow P \uparrow$ )
- Από το ποσοστό των επιχειρήσεων με άκαμπτες τιμές ( $s \uparrow \rightarrow P \downarrow$ )

32

- Με αλγεβρική αναδιάταξη:

$$Y = \bar{Y} + \alpha(P - P^e)$$

33

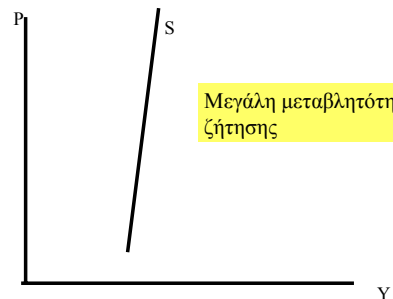
- Θετική σχέση μεταξύ  $P$  και  $Y$ :
- Μερικές επιχειρήσεις αυξάνουν την προσφορά τους (θετική συγκυρία)
- χωρίς να αυξήσουν τις τιμές των προϊόντων τους
- R. Lucas: η μεταβλητότητα της συνολικής ζήτησης καθορίζει την κλίση της συνολικής προσφοράς

34

### Μεταβλητότητα ζήτησης και υπόδειγμα ατελούς πληροφόρησης:

- Μεγάλη μεταβλητότητα ζήτησης:
- Τιμές κυμαίνονται έντονα
- Παραγωγοί μαθαίνουν για τις μεταβολές αυτές
- Σχετικές τιμές σταθερές (δεν υπάρχει ατελής πληροφόρηση)
- Προσφορά αμετάβλητη  $\Rightarrow$  καμπύλη προσφοράς σχεδόν κάθετη

35



36